



亚利桑那大学国际 招生宣传册



2017-2018



QUAD **LEARNING**[®]

亚利桑那大学官方招生合作机构

QUAD **LEARNING**[®]

Quad Learning (QL) ——美国知名教育集团，是亚利桑那大学的官方招生合作机构，以协助全球优秀学生入读美国高等教育机构为使命，始终致力于帮助学生获得高质量的大学教育，挖掘学生的潜力，改变学生的命运，创造更美好的世界。QL与美国顶尖大学和全球机构合作，招收、支持和录取国际学生入读美国大学和两年制院校。



基本概况

亚利桑那州公立大学
第1名
—《美国新闻与世界
报道》(2017年)

全球大学排名第73名
—《美国新闻与世界
报道》(2017年)

300多门本科、研究
生和专业课程

美国公立大学第60名
—《美国新闻与世界
报道》(2017年)

美国富布赖特学者人数排
名前10
—《高等教育纪事报》
(2015-2016年)

创立于1885年

34072名本科学士

9553名研究生
和专业学生

3158名教职工

3948名国际学生

2358名本科生
1590名研究生

学生来自112
个国家

* 2016-2017年所有学生数据



目录

国际学生为何选择亚利桑那大学？	2
亚利桑那州图森市简介	6
概况	
气候与地理环境	
经济与就业	
文化与周边交通	
课程	12
亚利桑那大学标准课程	12
学院和专业	
硕士快速课程	
研究机会	
课程计划样本	
英语语言课程	28
本科直通车课程 (U-Track)	
英语强化课程 (IEP)	
学术资源与支持	31
学术指导	
辅导	
国际学生服务 (ISS)	
研究与学习区	33
计算机实验室	
图书馆	
博物馆	
就业资源	34
就业中心	
行业合作与合作教育	
学生生活	38
校内住宿	
校外住宿	
餐饮	
校园安全	
学生俱乐部与组织	
娱乐中心	
亚利桑那大学体育活动	
亚利桑那大学校友和学生	46
招生信息	50
如何申请	
截止日期和入学日期	
入学要求	
学费及杂费	
硕士快速课程	
申请材料	62

国际学生为何选择 亚利桑那大学？

亚利桑那大学（UA）是一个充满无限可能的地方——我们集教学、研究、服务和创新于一体，致力于改善亚利桑那州和全世界的生活质量。

亚利桑那州公立大学
第1名
—《美国新闻与世界
报道》（2017年）

全球大学排名第73名
—《美国新闻与世界
报道》（2017年）

美国公立大学第60名
—《美国新闻与世界
报道》（2017年）

美国富布赖特学者人数排
名前10
— 《高等教育纪事报》
(2015-2016年)

世界一流的课程

亚利桑那大学开设有多种多样的学术课程，其中许多课程是美国最好的学术课程之一。亚利桑那大学有3个校区，16个学院，22个院系，300多门本科生、研究生和专业课程，任由学生选择。

全美第1名
观测、理论和空间天文学专业
《国家科学基金会》(2015年)

全美第1名
美国最大的光学专业
《光学学院》(2016年)

全美第1名
管理信息系统本科专业*
《美国新闻与世界报道》(2016年)

全美第3名
创业本科专业*
《美国新闻与世界报道》(2017年)

全美前10名
商科本科专业*
《美国新闻与世界报道》(2016年)

全美前25名
建筑本科专业
《设计智慧》(2016年)

全美前50名
工程学本科专业
《美国新闻与世界报道》(2017年)

*美国公立机构中排名

屡屡获奖的师资、教职团队

由各领域顶尖的优秀教授讲授世界一流的学术课程。
以下是获得知名奖项的部分教授。

Roy J. Glauber, 博士
光学副教授
2005年获诺贝尔物理学奖

Nicolaas Bloembergen, 博士
光学教授
1981年获诺贝尔物理学奖

Terry Wimmer, 博士
新闻学教授
1996年获普利策调查性新闻奖

Scott Momaday, 博士
英语荣誉教授
1969年获普利策小说奖

顶尖研究机构

亚利桑那大学在学术研究、学术成就和教育计划方面取得了卓越的成就，学生有机会接触各领域现在和未来的佼佼者，并向他们学习。

亚利桑那大学是亚利桑那州唯一的美国大学协会（AAU）成员，该组织由美国和加拿大的62所顶尖公立和私立研究型大学组成。

物理学研究第1名
《国家科学基金会》
(2015年)

研发经费全美排名第21名*
—《美国新闻与世界报道》
(2017年)

*美国公立机构中排名



全球就业准备

根据《全球大学生就业能力调查》的统计，亚利桑那大学是全球毕业生就业率最高的大学之一。

- ◆ 美国公立机构毕业生就业率第13名
- ◆ 89%的父母相信亚利桑那大学能够培养学生卓越的职业技能
- ◆ 92%的雇主认为亚利桑那大学的毕业生具备成功完成工作所需的必要技能

能够胜任工作需要的创新学习模式

100% 实习计划是亚利桑那大学学生的必备学习经历，其将为学生毕业后参加工作提供实践经验。

在亚利桑那大学100%实习计划中，学生需要完成实习、本科研究或其他课外项目，并与指定的后续高级课程相结合。参与此实习计划的学生，其成绩单上会附上实习标记。



卓越的领导力

Robert Clayton Robbins校长是亚利桑那大学的第22任校长。他致力于培养学生成为他们梦想职业中的领导者，以良好的教育和谦卑的品格适应世界的快速变化和技术革新。

Robbins校长于2012年至2017年曾担任休斯顿德克萨斯医疗中心（TMC）的总裁兼首席执行官。在入职休斯敦之前，Robbins校长曾任斯坦福大学医学院心胸外科系教授和院长，也是斯坦福大学心血管研究所的创始人。

100%实习计划——学生成绩：

在2017年5月毕业的学生中，已经有66%的学生在完成实习之前就收到了工作录用函，或者被研究生学院录取。

在参加实习计划的学生中，86%的学生在毕业后90天内收到了工作邀请，或被研究生学院录取。



亚利桑那州图森市简介



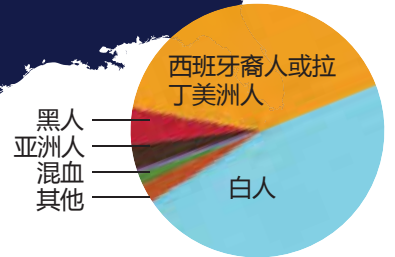
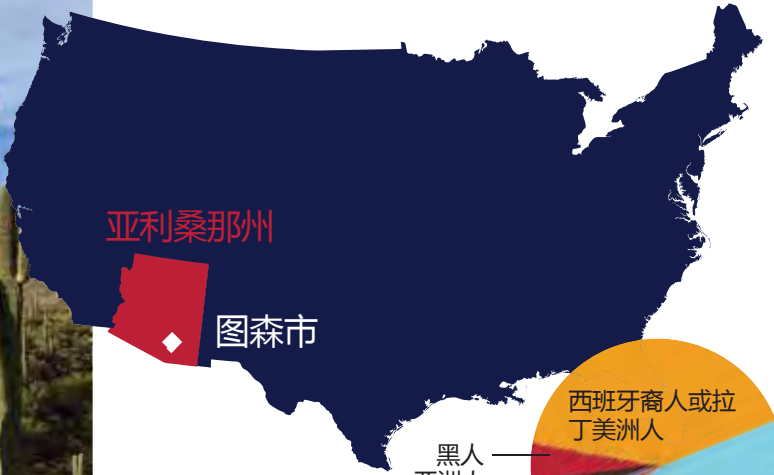
图森市是亚利桑那州的第二大城市，亚利桑那州是美国第六大州。亚利桑那州既有大城市，也有小城镇，地形多样化，自然景观丰富。亚利桑那州各种各样的社区不缺乏现代城市的奢华，也兼具旧西部的古雅风格，是部落领地的佼佼者。亚利桑那州是美国最著名的地标——大峡谷的所在地，同时还有许多其他自然奇观，例如纪念碑谷、石化森林、彩色沙漠和米德湖。



图片由John Kees拍摄



每年日照充足的天数超过350天



图森市的人口将近52万人，社区多样化，族群和种族较多。

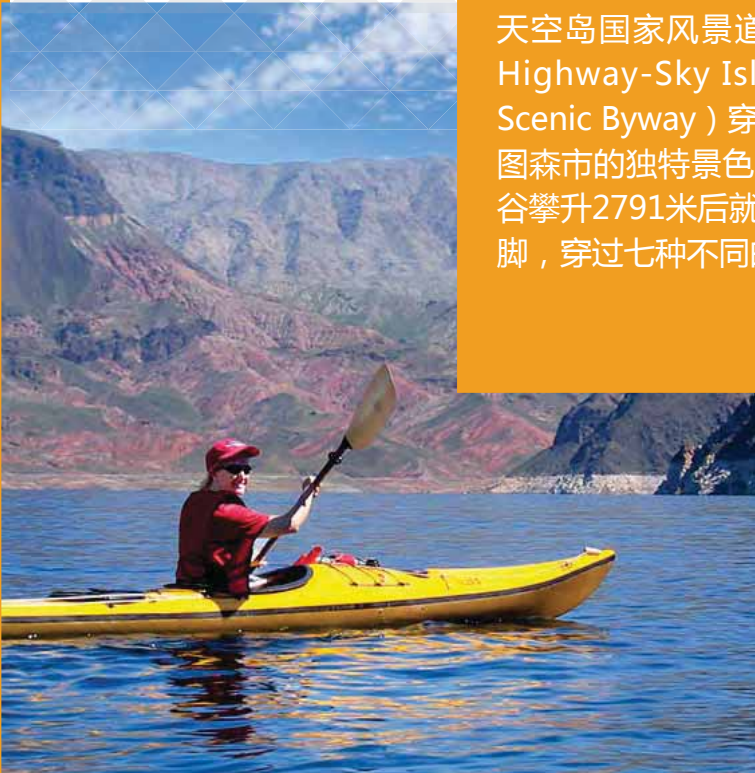


气候与地理环境

图森市是美国光照最充足的城市之一，每年的晴朗天气天数超过350天。冬季最低气温约14.5℃，夏季最高气温约29℃。气候相对温和，年平均气温为21℃。

图森市是沙漠地区绿化面积最大的地区，城市周边有多个公园和五座山脉。驾车沿着卡特琳娜高速公路-天空岛国家风景道（Catalina Highway-Sky Island National Scenic Byway）穿过山脉就能看到图森市的独特景色。当你驾车从峡谷攀升2791米后就能到达莱蒙山山脚，穿过七种不同的地势环境。

18℃
冬季平均温度





经济与就业

亚利桑那州的经济相对多样化；最大的部门是卫生、交通和政府。亚利桑那州创造的就业机会高于全美的平均水平。

亚利桑那州的主要雇主包括：

- 亚利桑那大学
- 雷神导弹系统公司
- 班纳大学医学中心
- 英特尔公司
- 摩根大通
- 美国运通
- 梅奥诊所基金会

生活成本

图森市是美国生活成本最低的城市之一。年薪低于40000美元也可以生活得很惬意。（《Inc.》，2016年）



文化与城市生活



图森市位于墨西哥以北113公里，历史可追溯到西班牙殖民地时期。其文化、饮食和音乐受墨西哥、印第安人和西方的影响。

图森市中心是一个汇集音乐会、歌剧、芭蕾表演、街头集市和艺术画廊的文化中心。

图森市的趣味旅游线路包括在莱蒙山天空中心眺望，参观葡萄酒厂，探索具有百年历史的教堂，观看旧西部牛仔和枪战重现表演，观看全球规模最大的宝石和矿石活动，在当地泡温泉放松身心。

图森市的天气晴朗、自然资源丰富，经常开展许多世界级的户外活动，例如远足、骑自行车、攀岩和骑马等。

美食

2015年12月，图森市被评为美国第一个联合国教科文组织（UNESCO）美食之都，与巴西、中国、哥伦比亚、日本、黎巴嫩和瑞典的美食之都相媲美。

美食之都的美名源于图森市4000年的丰富烹饪文化，同时兼具墨西哥和印第安人的饮食传统。



照片由Crblack拍摄；维基百科知识共享

专业体育活动

图森市举办了许多重要的职业体育赛事，其中包括美国职业足球大联盟（MLS）季前赛和美国职业高尔夫球协会巡回赛（PGA TOUR）。

美国职业足球大联盟（MLS）——图森市自2011年起开始举办美国职业足球大联盟季前赛。美国职业足球大联盟的David Villa、Andra Pirlo和Tom Howard等超级巨星在此参加过足球春季训练。

美国职业高尔夫球协会（PGA）——图森市是首屈一指的高尔夫球胜地，每年都会举办“图森市征服者精英赛”（The Tucson Conquistadores Classic）。该赛事吸引了大量的传奇巨星、明星高尔夫球手和粉丝参加。

亚利桑那州的首府是菲尼克斯，这里诞生了众多著名体育队，包括菲尼克斯太阳队（美国男子职业篮球联赛（NBA））、亚利桑那响尾蛇队（美国职业棒球大联盟）、亚利桑那红雀队（美国国家橄榄球联合会）以及菲尼克斯野狼队（美国国家冰球联盟）。

NBA（美国男子职业篮球联赛）——菲尼克斯太阳队在NBA排名第四，有19个赛季获得过50场以上胜利。菲尼克斯太阳队拥有无数的NBA超级明星，其中包括沃尔特·戴维斯（绰号“Sweet D”）、凯文·约翰逊、汤姆·钱伯斯和查尔斯·巴克利。

美国职业棒球大联盟（MLB）——亚利桑那响尾蛇队是美国职业棒球大联盟（MLB）的最新成员。亚利桑那响尾蛇队于1998年加入了全国联盟西部赛区。

美国国家橄榄球联合会（NFL）——亚利桑那红雀队于1988年入驻菲尼克斯，并成为全美连续运营历史最长的职业橄榄球队。

美国国家冰球联盟（NHL）——1996年，温尼伯喷射机队入驻菲尼克斯，更名为菲尼克斯野狼队，亚利桑那州的首个冰球队就此成立。野狼队曾闯进季后赛和总决赛。



美国职业足球大联盟



NBA | 菲尼克斯太阳队



美国职业高尔夫球协会巡回赛

周边交通



亚利桑那大学的校园环境

亚利桑那大学的主校区位于图森市中部，索诺兰沙漠的中心地带，占地面积达380英亩。

火车、飞机和汽车

亚利桑那大学距离图森市国际机场（TUS）仅13公里。灰狗巴士提供往返机场的巴士服务，也可以乘坐本地出租车。

从图森市乘坐Amtrak的定期火车或航班可快捷达到美国的主要城市。Amtrak提供直达洛杉矶、菲尼克斯、圣安东尼奥和新奥尔良的交通运输服务。

图森市国际机场开设了直达许多美国主要城市的航班，包括拉斯维加斯和圣地亚哥（每小时一班）、洛杉矶和旧金山（两小时一班）以及芝加哥（三小时一班）。

亚利桑那州的首府是菲尼克斯，距离图森市两个小时的车程。菲尼克斯天港国际机场开设了二十多条从菲尼克斯直达许多国际城市的直达航班，包括墨西哥、加拿大、德国和英国。

此外，图森市巴士服务也有亚利桑那大学到图森市中心的站点。亚利桑那大学为学生提供50%的交通补贴。



课程

亚利桑那大学开设有128门学士学位课程，颁发7类本科学位证书，同时也开设有多门本科辅修课程。亚利桑那大学开设有许多硕士快速课程（AMP），学生可以在五年内获得学士学位和硕士学位，并提供一系列双硕士学位，有助于缩短完成学位的时间。



亚利桑那大学设有16个学院，其中有12个学院颁发学士学位。亚利桑那大学直接录取的学生将立即开始选择课程，学生可以从亚利桑那大学的128个专业中选择一门学士学位课程。



农业与生命科学学院 (CALS)

农业和生命科学学院成立于1889年，其教学、研究和合作推广课程致力于保护全球范围内的人体健康、环境和经济。农业与生命科学学院致力于培养学生广泛的职业技能，包括农业和环境科学、生物系统工程、零售、家庭研究、比较生物医学等领域。

农业与生命科学学院设有14个专业和30多个重点领域。部分专业如下。

特色专业

- ◆ 农业经济与管理
 - 主要内容是世界自然和人力资源管理
 - 涉及农业企业管理、金融、经济学、环境监管和定量技术的研究
- ◆ 生物系统工程
 - 将工程、数学和生命科学整合入设计系统，用于管理水土资源，生产食物，开发生物制品
- ◆ 微生物学
 - 主要内容是细菌、病毒、真菌、藻类、寄生虫和原生动物等微生物
 - 包括认识微生物与环境 and 宿主生物体的相互作用



建筑、规划与景观建筑学院 (CAPLA)

建筑、规划与景观建筑学院 (CAPLA) 是干旱地区可持续设计和规划领域的领导者。教师均从事持续发展和再生发展的前沿研究，特别是替代能源、节水、景观生态学、气候变化适应、经济适用住房和遗产保护等领域。

特色专业

- ◆ 建筑
 - 涉及5年制课程，包括1年基础课程（建筑学预科课程）、3年专业核心课程以及第5年的毕业项目。
 - 包括建筑设计/通信、历史/理论、技术和实践/管理的研究
- ◆ 可持续建筑环境
 - 基于解决方案的跨科学学位，引导学生全面了解环境设计、规划和管理挑战



教育学院

教育学院与其他学院合作，负责完成绝大多数的教师教育工作。教育学院致力于培养特殊教育工作者、学校和康复顾问、学校校长、主日学校校长以及幼儿园至12年级和高等教育的领导。

特色专业

◆ 儿童早教

—培养学生教育零岁至八岁儿童的能力

—参与当地学校的方法课程，并参与儿童早教课堂

◆ 小学教育

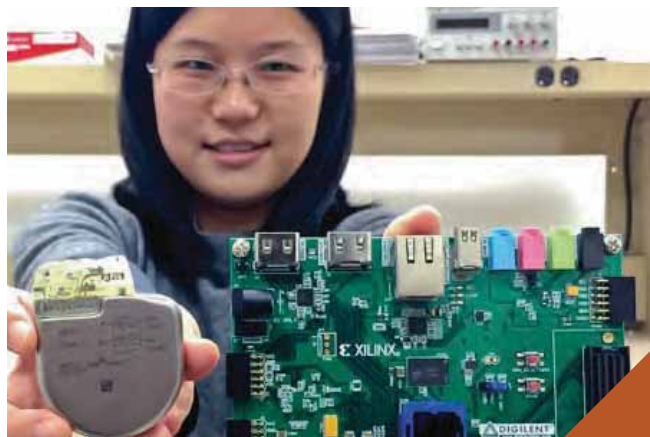
—培养学生教育一年级至八年级学生的能力

—包括大量的实地工作、校内基础课程，学生将参与当地小学的学生教学

◆ 读写、学习和领导力

—主要内容是学习传统学校环境之外的各种教育环境下的领导力

—研究有助于促进不同学习社区的平等教育机会的政策



工程学院

125多年以来，亚利桑那大学工程学院的毕业生一直致力于探索、塑造和建设更宜居的地球和世界。工程学院开设有13个本科专业。

特色专业

◆ 生物医学工程

—将工程设计和解决问题的技能与医学和生物学相结合，改善医疗诊断和治疗

—需要学习物理、通用化学、生理学等方面的课程

◆ 土木工程

—主要内容是设计、建设、管理和维护物理设施，包括建筑物、桥梁、道路、隧道、水坝、电站以及水处理和废物处理系统

—包括数学、物理、化学、流体力学、水文学、土壤、运输和计算机课程

◆ 电气与计算机工程

—整合新兴的和现有的系统来创造新产品，以提高计算机的速度和安全性，改善医疗条件，提高能源系统的效率

—涉及电力系统、信号处理、电信、软件设计、计算机芯片、机器人等方面的研究



美术学院

美术学院设有艺术、舞蹈、音乐与戏剧、电影电视四门专业课程。美术学院的使命是培养学生创造、教授、参与、理解和珍视艺术的能力。

特色专业

◆ 美术

—主要内容是艺术学科相关的具体学术、艺术和职业准备（艺术教育、工作室艺术、舞蹈、电影电视、音乐剧院和戏剧制作）

◆ 音乐

—涉及音乐学科相关的以下具体学术、艺术和职业准备：作曲、爵士音乐、音乐教育和表演



人文学院

人文课程致力于研究世界语言、文学和文化。人文学院负责培养学生的沟通能力，扩大各学科和文化知识，参与国外学习项目。学生可以选择的专门领域包括外语、文学、古典研究、世界文化、应用语言学、公共和数字人文学科等。

特色专业

◆ 古典研究：古典文明精要

—包括选自希腊语或拉丁语的课程、艺术和考古学、以原语言或翻译文本学习的文学，以及地中海文明的古典传统和遗产

◆ 世界文学

—研究区域文学（东欧、拉丁美洲、东亚、西非和中东）或国家文学（中文、法语、俄语、菲律宾语、德语、意大利语、阿拉伯语和土耳其语）以及其他专题研究（种类、时期、性别、种族等）

◆ 宗教研究

—通过对世界宗教的学术研究来了解全球文化，培养跨文化能力和批判性思维能力





护理学院

自1957年以来，亚利桑那大学护理学院一直致力于加强护理人员队伍建设，培养了众多初级和高级护理领导者，提供全面、协调、热诚的医疗保健服务。护理学院通过新研究、新技术和新合作来帮助制定卫生政策，推进护理科学。

特色专业

◆ 护理

—培养学生在医疗保健管理、护理教育、护理实践、医疗保健信息学、健康相关的公共政策、高级实用护理或护理研究等领域发挥重大作用

光学科学学院

亚利桑那大学光学科学学院致力于培养学生全面的光学研究和使用能力，同时参与光学工程、量子光学、应用光学和光子学以及图像科学等领域国际公认的研究项目。

特色专业

◆ 光学科学与工程

—涉及光学基本原理的研究，包括理解光学系统行为所需的数学和物理知识，并将光学原理应用于工程问题

—设立于光学科学学院和工程学院

—开设有四个不同方向的专业：

- 光学材料
- 光学力学
- 光学
- 光电子学



理学院

理学院（COS）汇集了科学研究和教育领域的全球知名教师。理学院是亚利桑那大学最大的学院之一，有许多屡屡获奖的课程，致力于鼓励独立研究和协作研究。

理学院开设有17门专业课程，涉及文学学士、理学学士、教育学理学士三种学位。

特色专业

◆ 化学

—涉及分析化学、无机、有机和物理化学等领域的研究

◆ 计算机科学

—主要内容是设计计算机网络协议、创建和发布新软件、实验无线和移动计算等

—课程包括软件开发和设计、面向对象和系统的编程、计算机理论、离散数学和计算机设计

◆ 物理学

—研究全球治理相关的基本定律，并解释这些定律是如何导致世界上的某些现象的



文学、艺术与科学学院 (CLAS)

亚利桑那大学文学、艺术与科学学院将提供标志性的亚利桑那大学学习体验：为学生提供不同研究领域的学习机会，不限于某个特定的部门或学院。这个新合作学院涵盖由美术、人文、理学、社会和科学学院组成，开设跨越人文、艺术和科学领域的创新课程。

特色专业

◆ 通才教育

通才教育致力于培养学生跨领域批判性思维和分析性思维的能力。

选择通才教育学士学位的主题

— 艺术、媒体和娱乐

- 培养学生赏析艺术形式的技能，了解艺术和创意的产生过程，学习表演艺术的推广和营销知识。

— 科学、技术、健康和社会

- 培养对科学探究的方法和局限性的批判性意识
- 包括多学科方法或深度研究方面的课程

◆ 全球研究

— 通过跨学科领域视角研究全球现象

— 增加对互联世界的了解，确定和评估全球趋势，培养学生参与国际服务事业的能力

社会与行为科学学院

社会与行为科学学院是一个多元化的学院，涵盖20多个研究领域，主要内容是了解人类及其创造的社会和文化。

社会与行为科学学院开设有29门专业研究课程。

特色专业

◆ 经济学

— 研究如何分配竞争和协作实体的资源，例如资金、自然资源、时间和能源

— 包括经济理论、经济学系统（例如资本主义）和数学方法研究

◆ 法律

— 教授法律重点领域的知识，例如财产、合同、侵权、宪法、行政法以及刑事和民事诉讼等

◆ 政治学

— 研究政府和政治机构的程序、原则和结构





埃勒管理学院

埃勒管理学院是亚利桑那大学最大的学院之一，也是一所颇具国际声誉的综合性商学院，素以创新研究、严谨的课程、优秀的教师、卓越的创业精神和社会责任著称。埃勒学院开设有九个专业。

特色专业

- ◆ 创业
 - 培养优秀学子成为成功的企业家和商业领袖
 - 包括分析、决策和商业规划研究
- ◆ 市场营销
 - 包括一门动态课程，培养成为顶尖人才和通才所需的各类基础技能
 - 将体验式学习直接构建到课程中，提供接触当今商业界相关挑战的宝贵机会
- ◆ 管理信息系统（MIS）
 - 包括将计算机技术、定量技术和管理技能应用于组织的信息处理需求
 - 自1989年成立以来，在《美国新闻与世界报道》中的排名一直位于全国前五

荣誉学院

荣誉学院是一所全校范围的学院，服务于亚利桑那大学近4000名高素质本科学生。荣誉学院致力于促使优秀学生达到最卓越的水平，从事研究和创造活动，培养终身学习的热情，通过研究、领导、社区服务提高生活质量和社会素质。

- 提供具有挑战性的学习体验，其特点是个性化关注、积极讨论、深入分析、学习节奏快以及师生互动
- 鼓励培养跨学科兴趣，实现教育和职业目标，以及将学习热情和知识应用到现实环境中

双专业

亚利桑那大学开设有多门双专业课程。学生到校后，可向学术顾问了解更多相关信息。



研究机会

本科研究简介

亚利桑那大学本科研究为学生提供在教师的辅导下参与课堂外实践学习的机会。

亚利桑那大学开设有多领域的研究课程，从自然科学、工程学到人文和社会科学。本科生研究学习为学生提供了更广泛地探索所选专业的机会以及探索不同研究领域的机会。

获得研究经验的选项：

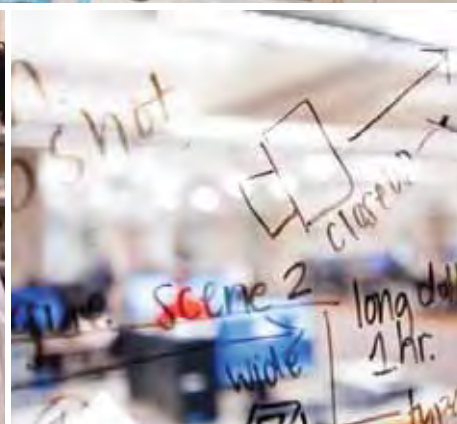
学分型研究

学分型研究可以让学生在参与研究的同时获得亚利桑那大学的学分。每单位学分需投入的时间一般为每周3小时。

带薪研究

学生们可以通过多种途径参与校内本科生带薪研究工作。但带薪研究需要每周投入更多的时间（夏季学期为10-20小时/周或40小时/周）。学生在每学年和/或夏季学期均可参与。

请注意：国际学生参与校内研究将有资格获得经济补偿。如果学生对校外研究职位感兴趣，则需要先以课程实践培训或选修实践培训的形式向国际学生服务（ISS）办公室申请并获得许可。如需了解更多信息，请访问：<https://global.arizona.edu/international-students/f-1-student-employment>



硕士快速课程 (AMPs)

研究生院为特定专业的优秀本科生提供在5年内获得学士学位和硕士学位的机会。硕士快速课程 (AMP) 为优秀本科生提供了继续学习亚利桑那大学相同或类似研究领域研究生课程的机会。

特色硕士快速课程

金融学硕士是一项为期12个月或16个月的强化型沉浸式金融课程，培养学生未来职业和做出明智的财务决策所需的高级金融分析和技术能力。

金融学硕士快速课程 (AMP-MSF)

金融学硕士 (MSF) 课程需要完成36个学时，并且金融课程成绩达到500分以上。学生将在本科大四期间完成6个学时 (2门科目)，下一年再完成30个学时 (10门科目)。金融学硕士快速课程开始于金融学工商管理学士学位本科生大四秋季学期，预计次年五月结束。

完成金融学工商管理学士学位和金融学硕士学位的预期时间为五年。

研究生院开设有**投资管理和公司金融**两类金融学硕士课程。研究生院开设的这两类金融学硕士课程旨在帮助学生制定计划，并通过简历、求职信和面试将其计划发送给招聘人员。

亚利桑那大学的金融硕士课程已纳入特许金融分析师协会认可的大学课程。此类认可是专门授予机构课程对特许金融分析师课程的考生知识体系 (CBOK) 的整合率达到70%以上的机构，并将其纳入特许金融分析师考试。

注册另类投资分析师 (CAIA) 协会®是另类投资教育的全球领导者，亚利桑那大学埃勒管理学院已经与注册另类投资分析师协会建立了战略合作伙伴关系。金融学硕士课程涵盖了注册另类投资分析师 (CAIA) 考试60%以上的课程。



从全球视角研究营销学，课程内容均基于最新研究和最新时事设置。无论学生当前从事国内或全球工作，学生学习的内容将直接关系到所有市场和人口。

营销学硕士快速课程 (AMP-MSM)

在营销学硕士课程中，学生需要在本科课程第四年完成9-12学分的研究生课程，并将这些学分同时计入工商管理学士学位和硕士学位。通过营销学硕士快速课程，学生只需完成额外一年的研究生课程，即可从亚利桑那大学毕业，并同时获得营销学工商管理学士学位和硕士学位。

营销学硕士快速课程非常适合希望进一步提升专业水平的学生，并为学生提供超出本科生期间的学术体验。

埃勒管理学院营销学管理硕士课程的主要目标是全面学习营销学的基本原则和实践以及营销学在制定和实施成功的商业策略方面的作用。该课程将介绍概念框架和分析工具，以培养和锻炼学生的关键营销技巧，从而发现营销问题和发掘营销机会，了解客户并结合客户的观点做出明智的决策，以及制定有效的营销计划来提高业务绩效。



胜任更加面向设计的角色，并在新技术的创造和规划阶段发挥核心作用。课程侧重于学生感兴趣的工程学领域——从通信和信号处理到高级计算机系统。

电气与计算机工程学硕士快速课程 (AMP-ECE)

电气与计算机工程学硕士课程 (AMP-ECE) 需要完成24个学分时的研究生课程。在入读电气与计算机工程学硕士课程后，学生可以在本科阶段大四（或过渡学年）学习12个学分的研究生课程，其同时适用于学士学位和硕士学位；这12个学分的课程费用将按照本科生的课程费用收取。

在完成所有学士学位课程后，学生必须获得至少12个研究生课程学分。

研究生课程有两种选项：论文选项和非论文选项。研究生论文选项将学习职业晋升和/或后续博士学位所需的知识、技术技能和研究技能。非论文选项专门为在职专业人士设计，将学习职业晋升知识和技术技能。



学习分子、细胞、器官和系统层面相关的生命科学基础知识；研究生水平的工程学专业；研究经验和培训；在教学和展示研究成果方面的经验和培训。

生物医学工程硕士快速课程 (AMP-MS)

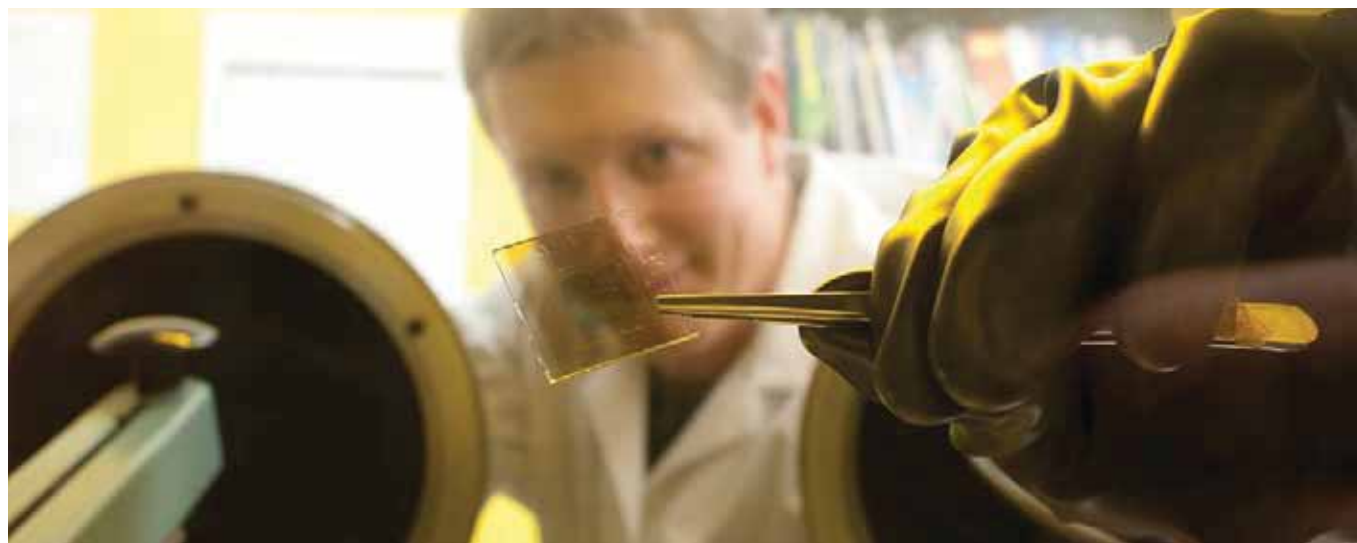
BME GIDP为亚利桑那大学的优秀学生开设了理学硕士快速课程，该课程同时适用于学生的学士学位和硕士学位。

学生将获得生物系统或系统工程理学学士学位和生物医学工程硕士学位。在获得理学学士学位之后一年内即可完成硕士学位。

最重要的是，硕士快速课程并非专门用于升入生物医学工程博士学位，其旨在为学生提供硕士学位，以便学生在工业或医疗研究机构获得职位晋升。硕士快速课程并非用于在7年内获得学士学位、硕士学位和博士学位，也不可能通过该课程实现。学生如果对博士学位感兴趣，则应考虑博士学位课程，而不是硕士快速课程。



课程设置样本



光学科学与工程 > 光学材料专业课程计划*

	第1学期		第2学期	
	第1学年	CHEM 151	通用化学I	PHYS 141
ENGL 101		第1学年写作	ENGL 102	第1学年写作
MATH 125		微积分应用I	MATH 129	微积分II
ENGL 101		第1学年写作	MSE 110	固态化学
ENGR 102 A/B		工程学导论		一级通识教育
		一级通识教育		
	第3学期		第4学期	
	第2学年	OPTI 201R	几何和仪器光学I	OPTI 202R
OPTI 201L		几何和仪器光学 (实验室) I	OPTI 202L	几何和仪器光学 (实验室) II
MATH 223		矢量微积分	OPTI 240	半导体物理与激光
PHYS 241		电磁学导论	OPTI 280	计算机编程
CE 214		静力学	MATH 254	常微分方程导论
			AME 250	动力学
				一级通识教育
	第5学期		第6学期	
	第3学年	OPTI 310	物理光学I	OPTI 330
OPTI 380A		中级光学 (实验室) I	OPT 340	光学设计
ECE 220或207		电气工程精要	OPTI 370	激光与光子学
MATH 322		工程师数学分析	OPTI 380B	中级光学 (实验室) II
AME 324A		工程材料的力学行为	AME 324B	工程部件设计
		一级通识教育		二级通识教育
	第7学期		第8学期	
	第4学年	OPTI 406	辐射测量、来源和探测器	OPTI 415
OPTI 421		机电工程导论	OPTI 471B	高级光学 (实验室)
OPTI 471A		高级光学 (实验室)	ENGR 498B	跨学科设计
ENGR 498A		跨学科设计	AME	技术选修课
OPTI 430		光通信系统		二级通识教育
AME		技术选修课		

学术课程的要求可能会有所变动。如需了解最新的学术信息，请访问：www.arizona.edu。



物理学课程计划*

	第1学期		第2学期	
第1学年	CHEM 151	通用化学I	PHYS 161H	力学导论
	MATH 122A	微积分函数	MATH 129	微积分II
	MATH 122B	第1学期微积分	ENGL 102	第1学年写作
	ENGL 101	第1学年写作		第4学期第二语言
		一级通识教育		一级通识教育
	第3学期第二语言			
	第3学期		第4学期	
第2学年	PHYS 162H	光学和热力学导论	PHYS 261H	电磁学导论
	MATH 254	常微分方程导论	PHYS 105A	科学计算导论
	MATH 223	矢量微积分	PHYS 204	数学方法在物理学中的应用
		一级通识教育		选修课程
		辅修课程		一级通识教育
	第5学期		第6学期	
第3学年	PHYS 321	理论力学I	PHYS 381	实验物理学方法I
	PHYS 263H	相对论和量子物理学导论	PHYS 331	电磁学I
		二级通识教育	PHYS 305	计算机物理学
		理学选修课		辅修课程
		辅修课程		二级通识教育
	第7学期		第8学期	
第4学年	PHYS 382	实验物理学方法II		选修课程
	PHYS 371	量子理论I		选修课程
		二级通识教育		PHYS选修课
		辅修课程		PHYS选修课
		辅修课程		辅修课程

学术课程的要求可能会有所变动。如需了解最新的学术信息，请访问：www.arizona.edu。



经济学课程计划*

第1学年	第1学期		第2学期	
		MATH 113、122A/B或125		第2学期写作
	第1学期写作		第4学期第二语言	
	第3学期第二语言		一级通识教育	
	一级通识教育		一级通识教育	
			选修课程	
第2学年	第3学期		第4学期	
	ECON 200或 ECON 201A/B	经济学基本问题	ECON 276	管理统计推论或
		一级通识教育	ECON 339	经济统计
		一级通识教育		一级通识教育
		选修课程		二级通识教育
		选修课程		二级通识教育
第3学年	第5学期		第6学期	
	ECON 361	中级微观经济学	ECON 479	经济学交流
	ECON 332	中级宏观经济学		经济学选修课
		二级通识教育		经济学选修课
		辅修课程		辅修课程
		选修课程		辅修课程
第4学年	第7学期		第8学期	
		经济学400级选修课		经济学400级选修课
		经济学选修课		经济学400级选修课
		辅修课程		辅修课程
		选修课程		辅修课程
		选修课程		选修课程

学术课程的要求可能会有所变动。如需了解最新的学术信息，请访问：www.arizona.edu。



管理信息系统（商科预科）课程计划*

	第1学期		第2学期	
第1学年	ENGL 101	第1学年写作	MATH 116	商科专业微积分概念
	MATH 109C 或MATH 112	大学代数概念与应用	ENGL 102	第1学年写作
	MIS 111	计算机与互联社区		一级通识教育
	MIS 111L	计算机与互联社区（实验室）		一级通识教育
		一级通识教育		一级通识教育
	一级通识教育			
	第3学期		第4学期	
第2学年	BNAD 276	管理统计推论	BCOM 214	商务沟通基础知识
	ACCT 200	财务会计导论	ACCT 210	管理会计导论
	ECON 200	经济学基本问题	BNAD 277	商业分析方法
		一级通识教育		二级通识教育
		第二语言		第二语言
	第5学期		第6学期	
第3学年	FIN 311	金融学导论	ECON 300	商业决策的微观经济分析
	MKTG 361	营销学导论	MIS 307	业务数据通信
	MIS 331	数据库管理系统	MIS 304	信息系统的使用和管理
	BCOM 314R	商务沟通	MIS 373	运营管理基础知识
	MGMT 310A	组织行为与管理	MIS 301	数据结构和算法
	第7学期		第8学期	
第4学年	ECON 330	宏观经济与全球制度和政策		伦理学
	MIS 441	信息系统分析与设计		二级通识教育
	MGMT 402	商务基础知识与管理伦理和法律的整合		二级通识教育
	ENTR 485	创新：创造未来		管理信息系统专业选修课程
		管理信息系统专业选修课程		

学术课程的要求可能会有所变动。如需了解最新的学术信息，请访问：www.arizona.edu。



通才教育：科学、技术、健康和社会课程计划*

	第1学期		第2学期	
第1学年	ENGL 101	第1学年写作	ENGL 102	第1学年写作
	MATH 105	数学在现代社会中的运用		第二语言
		第二语言		一级通识教育
		一级通识教育		一级通识教育
		一级通识教育		一级通识教育
	第3学期		第4学期	
第2学年		一级通识教育		二级通识教育
		二级通识教育		主修课程1科目1
		二级通识教育		主修课程2科目1
		二级通识教育		主修课程3科目1
		选修课程		专修科目1
	第5学期		第6学期	
第3学年		主修课程1科目2		主修课程1科目3
		主修课程2科目2		主修课程2科目3
		主修课程3科目2		主修课程3科目3
		专修科目2		专修科目4
		专修科目3		专修科目5
	第7学期		第8学期	
第4学年		专修科目6		专修科目11
		专修科目7		专修科目12
		专修科目8		选修课程
		专修科目9		选修课程
		专修科目10		

学术课程的要求可能会有所变动。如需了解最新的学术信息，请访问：www.arizona.edu。

专业概览

◆ 学士学位 ◆ 硕士学位 ◆ 博士学位/专业学位

- ◆ ◆ 会计
- ◆ ◆ ◆ 航空航天工程
- ◆ ◆ 非洲研究
- ◆ 农业经济与管理
- ◆ ◆ 农业与生物系统工程
- ◆ ◆ 农业与资源经济学
- ◆ ◆ 农业教育
- ◆ 农业技术管理与教育
- ◆ ◆ ◆ 美洲印第安人研究
- ◆ ◆ ◆ 动物科学
- ◆ ◆ ◆ 人类学
- ◆ ◆ ◆ 人类学与语言学
- ◆ ◆ 应用生物科学
- ◆ ◆ 应用数学
- ◆ ◆ 应用科学
- ◆ ◆ 建筑学
- ◆ ◆ ◆ 干旱地资源科学
- ◆ ◆ 艺术
- ◆ ◆ 艺术教育
- ◆ ◆ 艺术史
- ◆ ◆ ◆ 艺术史与艺术教育
- ◆ ◆ ◆ 天文学
- ◆ ◆ ◆ 大气科学
- ◆ ◆ ◆ 听力学
- ◆ ◆ ◆ 生物化学
- ◆ ◆ ◆ 生物化学、分子学与细胞生物学
- ◆ ◆ 生物信息学
- ◆ ◆ 生物学
- ◆ ◆ ◆ 生物医学工程
- ◆ ◆ ◆ 生物统计学
- ◆ ◆ 生物系统工程
- ◆ ◆ 工商管理
- ◆ ◆ 商业经济学
- ◆ ◆ 商业管理
- ◆ ◆ ◆ 癌症生物学
- ◆ ◆ 护理、健康与社会学
- ◆ ◆ ◆ 细胞与分子医学
- ◆ ◆ ◆ 化学工程
- ◆ ◆ ◆ 化学
- ◆ ◆ 土木工程
- ◆ ◆ ◆ 土木工程与工程力学
- ◆ ◆ 古典研究
- ◆ ◆ ◆ 临床与转化科学
- ◆ ◆ 商学
- ◆ ◆ ◆ 传媒
- ◆ ◆ ◆ 计算机科学
- ◆ ◆ 咨询
- ◆ ◆ 创意写作
- ◆ ◆ 刑事司法研究
- ◆ ◆ 舞蹈
- ◆ ◆ 发展实践
- ◆ ◆ 儿童早教
- ◆ ◆ ◆ 东亚研究
- ◆ ◆ ◆ 生态与进化生物学
- ◆ ◆ 经济地质学
- ◆ ◆ ◆ 经济学
- ◆ ◆ ◆ 教育领导力
- ◆ ◆ ◆ 教育领导与政策
- ◆ ◆ ◆ 教育心理学
- ◆ ◆ ◆ 教育技术
- ◆ ◆ ◆ 电气与计算机工程
- ◆ ◆ 小学教育
- ◆ ◆ 工程学
- ◆ ◆ 工程管理

- ◆ ◆ ◆ 英语
- ◆ ◆ ◆ 英语作为第二语言
- ◆ ◆ ◆ 昆虫与昆虫科学
- ◆ ◆ 创业
- ◆ 环境与水资源经济学
- ◆ ◆ ◆ 环境工程
- ◆ ◆ ◆ 环境卫生科学
- ◆ 环境水文与水资源
- ◆ 环境学
- ◆ 环境研究
- ◆ ◆ ◆ 流行病学
- ◆ ◆ ◆ 家庭与消费科学
- ◆ ◆ 家庭研究与人类发展
- ◆ ◆ 电影电视
- ◆ ◆ ◆ 金融
- ◆ ◆ 美术研究
- ◆ ◆ ◆ 法语
- ◆ ◆ ◆ 性别与妇女研究
- ◆ ◆ 通才教育
- ◆ ◆ ◆ 遗传学
- ◆ ◆ ◆ 地理信息
- ◆ ◆ ◆ 系统技术
- ◆ ◆ ◆ 地理学
- ◆ ◆ ◆ 地球科学
- ◆ ◆ ◆ 德国研究
- ◆ ◆ 全球研究
- ◆ ◆ ◆ 政府与公共政策
- ◆ ◆ ◆ 政府与公共服务部门
- ◆ ◆ ◆ 健康行为与保健
- ◆ ◆ ◆ 高等教育
- ◆ ◆ ◆ 历史学
- ◆ ◆ ◆ 人类语言技术
- ◆ ◆ ◆ 水文学
- ◆ ◆ ◆ 水文气象学
- ◆ ◆ ◆ 免疫学
- ◆ ◆ ◆ 本土治理
- ◆ ◆ ◆ 工业工程
- ◆ ◆ ◆ 信息学
- ◆ ◆ 信息科学与艺术
- ◆ ◆ 信息科学与电子化社会
- ◆ ◆ 信息科学与技术
- ◆ ◆ 国际安全
- ◆ ◆ ◆ 意大利语
- ◆ ◆ ◆ 新闻学
- ◆ ◆ ◆ 犹太研究
- ◆ ◆ ◆ 景观建筑
- ◆ ◆ ◆ 语言、阅读与文化
- ◆ ◆ ◆ 拉美研究
- ◆ ◆ ◆ 法律
- ◆ ◆ ◆ 法律研究
- ◆ ◆ ◆ 图书馆与信息科学
- ◆ ◆ ◆ 语言学
- ◆ ◆ ◆ 读写、学习和领导力
- ◆ ◆ ◆ 管理学
- ◆ ◆ ◆ 管理信息系统
- ◆ ◆ ◆ 市场营销
- ◆ ◆ ◆ 材料科学与工程
- ◆ ◆ ◆ 数学
- ◆ ◆ ◆ 机械工业
- ◆ ◆ ◆ 医学药理学
- ◆ ◆ ◆ 医学物理学
- ◆ ◆ ◆ 医学
- ◆ ◆ ◆ 墨西哥美洲研究
- ◆ ◆ ◆ 微生物学
- ◆ ◆ ◆ 中东与北非研究
- ◆ ◆ ◆ 中学数学

- ◆ 采矿工程
- ◆ ◆ 采矿、地质与地球
- ◆ ◆ ◆ 物理工程
- ◆ ◆ ◆ 分子与细胞生物学
- ◆ ◆ ◆ 音乐
- ◆ ◆ 音乐教育
- ◆ ◆ 音乐剧
- ◆ ◆ ◆ 自然资源
- ◆ ◆ ◆ 教育自然科学
- ◆ ◆ ◆ 神经科学
- ◆ ◆ ◆ 神经科学与认知科学
- ◆ ◆ ◆ 护理学
- ◆ ◆ ◆ 营养科学
- ◆ ◆ 运营管理
- ◆ ◆ ◆ 光学科学
- ◆ ◆ 光学科学与工程
- ◆ ◆ 表演
- ◆ ◆ ◆ 药物科学
- ◆ ◆ ◆ 药理学与毒理学
- ◆ ◆ ◆ 药学
- ◆ ◆ ◆ 哲学
- ◆ ◆ ◆ 哲学、政治、经济与法律
- ◆ ◆ ◆ 光子通信工程
- ◆ ◆ ◆ 物理学
- ◆ ◆ ◆ 生理科学
- ◆ ◆ ◆ 生理学
- ◆ ◆ ◆ 行星科学
- ◆ ◆ ◆ 规划学
- ◆ ◆ ◆ 植物病理学
- ◆ ◆ ◆ 植物科学
- ◆ ◆ ◆ 政治学
- ◆ ◆ ◆ 心理学
- ◆ ◆ ◆ 公共管理
- ◆ ◆ ◆ 公共卫生
- ◆ ◆ ◆ 公共管理与政策
- ◆ ◆ ◆ 公共政策
- ◆ ◆ ◆ 房地产开发
- ◆ ◆ ◆ 康复学
- ◆ ◆ ◆ 宗教研究
- ◆ ◆ ◆ 零售与消费科学
- ◆ ◆ ◆ 修辞、写作与英语教学
- ◆ ◆ ◆ 俄语
- ◆ ◆ ◆ 学校心理学
- ◆ ◆ ◆ 第二语言习得与教学
- ◆ ◆ ◆ 第二语言学习与教育技术
- ◆ ◆ ◆ 中学教育
- ◆ ◆ ◆ 社会学
- ◆ ◆ ◆ 土壤、水资源与环境科学
- ◆ ◆ ◆ 西班牙语
- ◆ ◆ ◆ 特殊教育
- ◆ ◆ ◆ 特殊教育与健康
- ◆ ◆ ◆ 语音、语言与听力科学
- ◆ ◆ ◆ 电影与荧幕研究
- ◆ ◆ ◆ 统计学
- ◆ ◆ ◆ 工作室艺术
- ◆ ◆ ◆ 可持续建筑环境
- ◆ ◆ ◆ 可持续植物系统
- ◆ ◆ ◆ 系统与工业工程
- ◆ ◆ ◆ 系统工程
- ◆ ◆ ◆ 教学与教师教育
- ◆ ◆ ◆ 戏剧艺术
- ◆ ◆ ◆ 戏剧创作
- ◆ ◆ ◆ 跨文化德国研究
- ◆ ◆ ◆ 城市与区域发展
- ◆ ◆ ◆ 兽医学
- ◆ ◆ ◆ 水资源、社会与政策



亚利桑那大学语言中心（CESL）为学生提供高质量的英语课程，致力于为亚利桑那大学和全球提供服务，已有近50年历史。

亚利桑那大学语言中心位于亚利桑那大学校园的中心，拥有最先进的计算机实验室和大量实用软件。多媒体语言实验室设有26个工作站，学生可用于进行个人学习。

亚利桑那大学语言中心开设两门课程，每期课程持续8周，相当于半个学期的本科学习。

U-TRACK

本科直通车课程

本科直通车课程是针对同时参加英语语言课程和亚利桑那大学课程的英语作为第二语言（ESL）的高阶学习者。亚利桑那大学课程将获得亚利桑那大学学士学位的学分。

IEP

英语强化课程

英语强化课程适用于只参加英语语言课程的初级至中高级英语作为第二语言的学习者。



入学条件

如果学生符合亚利桑那大学的学术要求（GPA 2.6等效成绩*），并入读亚利桑那大学语言中心，则可被亚利桑那大学有条件地录取。换句话说，学生在修完亚利桑那大学语言中心的课程，并且达到所需的英语语言水平后，可被亚利桑那大学录取。学生在成为亚利桑那大学的全日制新生之前，需要修完最高等级的英语强化课程，随后升入本科直通车课程。



CESL等级和英语语言水平

- ◆ 如果本科直通车课程的申请者未参加英语强化课程，则必须在预定的入学日期之后2年内提供考试成绩。
- ◆ 附带条件录取的学生可以申请英语强化课程，在成绩达到英语强化课程7级后，可升入本科直通车课程。

课程	英语语言水平	CESL等级	CEFR	CESL分级考试 (ITEP) —最低分数要求 (总分6分)	新托福—最低分数要求 (总分120分)	雅思—最低分数要求 (总分9分)	剑桥ESOL考试	培生英语考试 (PTE)	完成CESL至入读亚利桑那大学所需的时间
亚利桑那大学直录课程 (学士学位)	高级		C1-C2		70+	6.0+	如需了解亚利桑那大学直接录取的相关信息，请访问： https://arizona.quadlearning.com		
本科直通车课程 (本科预科、研究生预科)	高级/中高级	9级	B2+	无直接录取	无直接录取	无直接录取	无直接录取	无直接录取	无直接录取
		8级	B2	4.3	59	5.0	160 FCE (C级以上) PET (高分通过) BEC (C级以上)	36	2-4个月
英语强化课程 (亚利桑那大学语言中心英语强化课程)	中高级/中级	7级	B1+	4	55	4.5	150 PET (高分通过)	32	4-6个月
		6级	B1	3.4	50	4	145 PET (通过)	28	6-8个月
	低中级	5级	A2+	3	43	3	130 KEY (优秀)	22	8-10个月
		4级	A2	学生必须参加亚利桑那大学语言中心的分级考试			10-18个月		
	初级	3级	A1+						
		2级	A1						
初学者	1级	A1以下							

“+”表示该级别的较高分段。

如果学生提供托福、雅思、剑桥ESOL或PTE分数，则确保可以录取到相应等级的课程。如果学生的分数低于上表规定的等级，则必须在到校后参加亚利桑那大学语言中心的分级考试。

学生可以从直通车课程中取得亚利桑那大学语言中心的英语语言水平认证——详细信息见 cesl.arizona.edu/endorsement。

*上述入学分数和标准仅作为参考指南，并不保证一定录取。我们将对每位申请人进行单独审核，2016年秋季新生的平均GPA为3.48。

本科直通车课程

亚利桑那大学的本科直通车课程将为英语作为第二语言的学习者提供入读亚利桑那大学课程，并获得学士学位学分的机会，同时继续强化学生的英语语言技能。

本科直通车课程中的每门亚利桑那大学课程均配备相应的亚利桑那大学语言中心课程，以支持学生的本科课程学习。本科直通车课程中的亚利桑那大学课程是保护类全英语课程，并且附带学分。

在亚利桑那大学语言中心修完本科直通车的8级或9级课程后，学生有资格获得亚利桑那大学语言中心认证，该认证可以代替托福或雅思成绩，从而进入亚利桑那大学全日制学习。因此，学生可以先开始本科学习，随后再达到所有英语语言水平要求。

参加本科直通车课程的三大理由：

- ◆ 学生成功修完1期课程后可以升入亚利桑那大学课程，无需托福或雅思成绩
- ◆ 学生参加本科直通车课程最多可获得6个亚利桑那大学课程学分（例如：人类学导论）
- ◆ 学生参加本科直通车课程的费用低于大学课程费用



英语强化课程

亚利桑那大学语言中心的英语强化课程（IEP）是专门为英语水平较低的学生设计。学生来自约35个不同的国家，每周学习22个小时，并且安排老师全程辅导。亚利桑那大学语言中心希望为不同母语的各类英语水平建立多样化的学习小组。

如果学生没有参加亚利桑那大学语言中心的分级考试（根据英语分数分为1-4级），则必须在到校后参加分级考试。分级考试的成绩会受到多种因素的影响；因此，如果学生对其所在的等级持有异议，可在上课的前两天咨询亚利桑那大学语言中心英语强化课程的老师。

英语强化课程概述

如果学生参加全日制英语强化课程，则必须参加两门综合技能核心课程（口语交际和书面交际）和两门技能课程（语法和阅读技能）。

学生每期课程完成一个级别：

初级英语	
1-3级	学生从生活英语提升至会话英语，包括基本的阅读和写作能力。
中级英语	
4-5级	进一步提升学生的听、说、读、写能力，同时开始专注于学术技能。
高级英语	
6-7级	学生主要学习高级技能，并强化学术能力。

学生必须取得C级以上成绩，方可升入下一级别的英语强化课程。每期课程时间为8周或半个学期。



学术资源与支持

亚利桑那大学为国际学生提供多项服务，以确保其能够顺利完成学业。服务范围包括学术指导、辅导和国际学生服务（ISS）。



学术指导

学术顾问是本科生获取专业入学要求信息的主要来源。学生可以向学术顾问或专业顾问咨询以下事项：

- ◆ 选择课程
- ◆ 确定符合学生技能和兴趣的学位
- ◆ 申报专业或辅修专业
- ◆ 制定毕业计划
- ◆ 了解亚利桑那大学的学术政策

辅导

亚利桑那大学辅导服务可以针对具体的课程材料提供辅导，帮助学生培养适用于所有科目的学习技能。



智囊辅导

智囊辅导为学生提供以下免费和收费的同伴辅导服务：

- ◆ 家教辅导（一般科目）
 - 数学
 - 科学
 - 商业
 - 语言
- ◆ 补充指导（针对亚利桑那大学具体课程的辅导）
- ◆ 学术技能（学习技巧、做笔记和公开演讲）
- ◆ 学习技巧（备考）
- ◆ 写作指导（写作中心）

策略性另类学习技术

策略性另类学习技术（SALT）中心专门为学习方式独特的大学生提供卓越的综合学术支持课程。该团队由经验丰富的热心专业人士组成，他们可以从学生进入亚利桑那大学开始便提供辅导，服务范围包括策略学习专家和教育技术。



国际学生服务中心致力于
为3000多名亚利桑那大学
国际学生提供服务

国际学生服务 (ISS)

国际学生服务中心 (ISS) 为3000多名亚利桑那大学国际学生提供服务，同时也为国际访问者、学生资助组织、欲申请的学生及其父母提供服务。前台工作人员可以提供表格和预约，但移民咨询顾问仅在正常工作时间提供移民咨询服务。

《学生资源手册》为学生介绍了关于亚利桑那大学和图森市不同资源的基本信息。

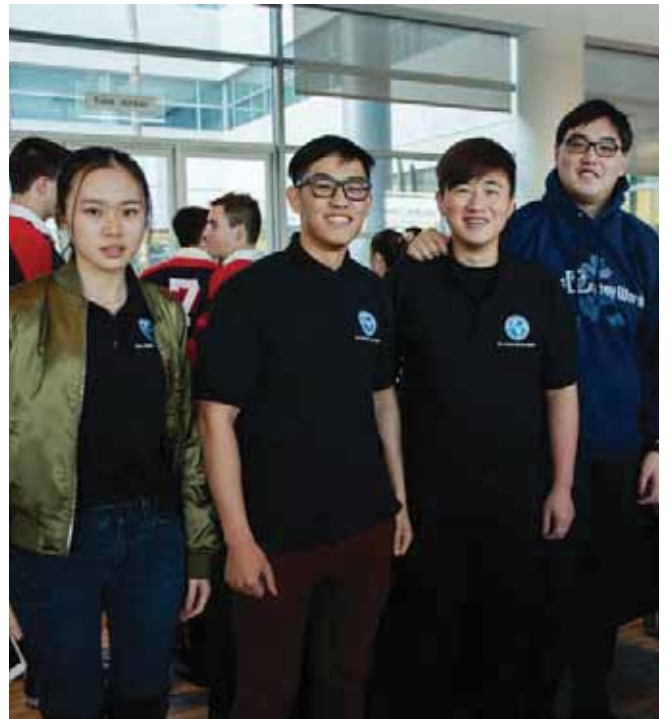
资源手册涵盖以下信息：

- ◆ 学术课程
- ◆ 驾照
- ◆ 健康和安全
- ◆ 当地法律
- ◆ 手机
- ◆ 财务
- ◆ 住房
- ◆ 交通

秋季、夏季和春季学期开学时将为学生举行“国际学生入学指导”。所有新入学的国际本科生、研究生和交换生都必须参加入学指导。

入学指导将提供以下方面的信息：

- ◆ 移民信息
- ◆ 学术资源和课程
- ◆ 详细的注册信息
- ◆ 社会活动与文化交流
- ◆ 亚利桑那大学服务、部门和校园参观
- ◆ 住房补助



研究与学习区

亚利桑那大学为学生提供各类设施，例如计算机实验室、图书馆和博物馆等，学生可以查找课堂作业相关的资料，举行学习小组会议等。

计算机实验室

亚利桑那大学为学生提供计算机和多媒体实验室，学生可以借阅书籍，使用技术设备，打印资料。

学生计算机资源办公室（OSCR）提供普通计算机实验室和多媒体实验室。学生计算机资源办公室还提供租用设备（Gear-to-Go），学生可以借用数码静物照相机、数码摄像机、麦克风、照明设备等。

学生还可以在学生计算机资源办公室的实验室、亚利桑那大学图书馆和校内其他地方使用云端CatPrints自助服务打印文件。主图书馆还提供3D打印服务。



博物馆

亚利桑那大学拥有许多教育和娱乐博物馆。

弗莱德鲁科学中心和天文馆

弗莱德鲁天文馆是亚利桑那州南部唯一的天文馆，为每位学生提供寓教于乐的体验。可亲身体验的展品和引人入胜的天景尽显科学的奇妙之处，音乐激光表演让观众沉浸体验光线和声音的美妙。该博物馆还设有一个16英寸的天文望远镜。

Jim Click冠军殿堂

Jim Click冠军殿堂用于展示亚利桑那州的传奇运动员和深厚的运动传统。全年将举办不同的展览，展示亚利桑那大学体育史上的历史性时刻、传奇的野猫队学生运动员以及为亚利桑那州的运动传统做出卓越贡献的教练。



图书馆

亚利桑那大学设有五个校园图书馆，为学生提供学习空间、研究资料和技术资源。

主图书馆

主图书馆是供学生学习、创造、合作和完成作业的地方，为学生提供各类书籍、期刊和缩微资料。主图书馆还设有小组自习室、技术自习室、合作活动室、静音楼层和无声自习室。

主图书馆周日至周四全天24小时开放，周五和周六凌晨1:00关闭，周六和周日上午9:00开放。

各类图书馆还免费提供笔记本电脑、上网本、桌子、投影仪以及许多其他物品。

其他图书馆

- ◆ 科学与工程图书馆
- ◆ 美术图书馆
- ◆ 健康科学图书馆
- ◆ 特别收藏馆



职业资源

亚利桑那大学为学生提供多种职业准备服务，包括职业教育者咨询、简历协助、校园招聘以及专业的校友网络。

职业服务中心

亚利桑那大学职业服务中心为学生提供职业发展和联系服务，激发学生的职业热情，帮助学生规划职业道路。

职业中心

- ◆ 简历实验室和资源
- ◆ 职业咨询小组
- ◆ 职业教育者电话服务
- ◆ 一对一预约

职业教育者将为学生提供以下方面的协助：

- ◆ 了解学生的技能、兴趣和个性，以确定相关的职业可能性
- ◆ 进一步了解实习和求职过程
- ◆ 写有针对性的简历、封面信和个人陈述
- ◆ 树立面试的信心
- ◆ 了解申请研究生或专业学校的流程

简历实验室

学生可以与同伴教育工作者会面，咨询简历改进方面的建议。





职业规划图

职业规划图是一项为期四年的职业指导，旨在帮助学生设定目标，最大化利用校园时间。

- ◆ **第一年**——自我评估
- ◆ **第二年**——职业探索与领导力培养
- ◆ **第三年**——设定职业目标，获得相关经验，研究生学习规划
- ◆ **第四年**——执行与过渡

校园招聘 (OCR)

校园招聘将聚集来自全国各地的杰出雇主，在校园内与亚利桑那大学的学生就职业和实习机会等事项进行面谈。

雇主既有高科技公司和企业，也有非营利组织和政府机构，我们鼓励所有专业的学生均踊跃参与。

野猫队职业网络

野猫队职业网络在全球拥有9500多名校友，为学生提供联系亚利桑那大学校友的机会，从而讨论职业选择，进行模拟面试或简历评估。



实习机会

亚利桑那大学将为学生提供许多实习机会，协助学生为毕业后的就业做好准备。

EDGE实习准备课程

该课程旨在帮助学生进行自我评估，组织发展研讨会。EDGE课程将重点介绍雇主认为重要的主题，包括领导力和职业准备等。



LEAP实习课程

LEAP实习课程是一个免费的在线课程，专门为实习期内的学生提供帮助。学生可以通过该课程了解自身的技能，思考自己取得的成就，并制定专业发展来帮助学生在实习期间培养技能。



行业合作

亚利桑那大学建立了许多行业合作伙伴关系，能够让学生在毕业前获得实际工作经验。

行业合作

亚利桑那大学工程学院与工程机构合作，促进技术发现和经济发展，培养多元化劳动力，推进工程教育和培训。

行业合作伙伴包括财富500强公司、当地初创企业、联邦机构和非营利组织。工科学生可以更早地从合作伙伴公司了解到员工的工作情况。

行业合作示例：

雷神职业引导项目

雷神在一个高级设计团队的帮助下，开发出了防止海军舰艇火灾和地面巡逻士兵受伤的机器人装置，雷神公司还聘请了其中两名团队成员继续开展这项技术的研发工作。



波音-霍尼韦尔学生项目

工科校友和亚利桑那大学职业服务中心共同推荐学生参加各个领域的职业工作。在菲尼克斯波音-霍尼韦尔项目中，学生有机会接触相关专业人士，并了解737商用喷气式飞机和阿帕奇军用直升机的制造过程。



合作教育

合作教育 (Co-Op) 使学生利用一学期和/或夏季学期的全职带薪专业领域工作经验代替一学期的全日制课程。

如果学生希望在毕业之前参加与其学术课程和职业目标有关的工作体验，则可以通过亚利桑那大学职业服务中心申请合作教育课程。



IBM合作教育

IBM合作教育项目为学生提供在财富100强技术公司——IBM工作的机会。亚利桑那大学的学生将现场协助IBM员工开发企业级软件，同时还可以培养学生的领导技能。

参加IBM合作教育项目的好处包括：

- ◆ 技术领域的实践培训
- ◆ 宝贵的工作履历经验
- ◆ 与技术领域的其他亚利桑那大学学生建立联系



请注意：国际学生有资格申请IBM合作教育，但需要首先申请并获得课程实践培训 (CPT) 中心的批准。国际学生服务 (ISS) 办公室可以协助学生申请参与课程实践培训。如需了解更多信息，请访问：<https://global.arizona.edu/international-students/f-1-student-employment>

学生生活

23栋不同类型的宿舍楼（寝室）

校内住宿学生第一年的GPA分数比校外住宿学生高8%

有7000名学生选择亚利桑那大学校内住宿。

校内住宿

亚利桑那大学有23栋各种类别、大小和位置（区）的校内宿舍，任由学生选择。学生应特别考虑自己喜欢的生活方式。学生是否喜欢和许多人生活在一起，或者是否希望了解宿舍楼中的每个人？宿舍在校内的位置是否重要？费用如何？考虑这些问题将有助于学生选择适当的亚利桑那大学校内宿舍。

室友

学生可以自己选择室友，也可以接受随机分配的室友。在申请宿舍时，学生可以通过多种方式寻找室友：社交媒体、校园参观或住房和住宅生活室友搜索程序My UAHome（亚利桑那大学之家）。

重要截止日期：

3月1日——学生开始在住宿申请中搜索室友。

5月中旬——学生必须先选择室友，相互同意后，方可选择房间。

7月1日——搜索室友的截止日期。

预计住宿成本

校内住宿价格取决于宿舍楼和房间的类型。

房间类型	费用范围*
双人间、三人间和四人间	6080-8200美元
单人间	9120-12300美元

*每人每学年

校内住宿简介

<p>住宿时间段</p> 	<ul style="list-style-type: none"> ◆ 学年（8月至5月，寒假不开放） ◆ 学年和寒假（8月至5月，寒假开放） ◆ 参加暑假课程学生在暑假期间的住宿
<p>房间类型</p> 	<ul style="list-style-type: none"> ◆ 双人间（最常见） ◆ 单人间 ◆ 三人间 ◆ 四人间
<p>浴室类型</p> 	<ul style="list-style-type: none"> ◆ 公共浴室，相同性别的学生共用一间位于每层楼或楼翼的浴室（最常见） ◆ 套房风格浴室，相同性别的两间宿舍的学生共用一间浴室 ◆ 房间内私人浴室，同一房间内的学生共用一间浴室
<p>选择主题社区</p> 	<ul style="list-style-type: none"> ◆ Cambium：STEM学生社区 ◆ 埃勒社区 ◆ 工程学领导力社区 ◆ 健康科学社区 ◆ 荣誉社区 ◆ 好生活社区 ◆ 户外探险社区 ◆ 艺术区（TAD）社区
<p>学生宿舍的常规设施</p> 	<ul style="list-style-type: none"> ◆ 超长双人床（80"）和床垫 ◆ 衣柜或衣橱 ◆ 桌椅 ◆ 梳妆台（除Pima宿舍楼外，每个房间均配备一个梳妆台） ◆ 垃圾桶和回收袋 ◆ 房间钥匙
<p>学生宿舍的水电气等</p> 	<ul style="list-style-type: none"> ◆ 有线电视 ◆ 电话服务* ◆ 互联网（有线和无线）* ◆ 电、气、水 ◆ 空调和暖气 <p><small>* Rawls/Eller宿舍不提供电话服务，并且只提供无线上网</small></p>
<p>宿舍楼内</p> 	<ul style="list-style-type: none"> ◆ 24小时值班人员 ◆ 生活空间安全、干净 ◆ 值班前台 ◆ 公用厨房 ◆ 洗衣设施 ◆ 制冰机和自动售货机 ◆ 自习室 ◆ 娱乐休息室 ◆ 自行车停放架（可能在宿舍外）

备注：凡是亚利桑那大学接受和录取的学生，入住宿舍均没有年龄要求限制。需要特别提醒的是，校内宿舍数量有限，供不应求。学生也可以选择校外住宿（详见第43页）。

选择宿舍楼

ÁRBOL DE LA VIDA

Árbol de la Vida (生命之树) 宿舍楼是全校最大、最新的荣誉宿舍楼。该宿舍楼共有六层，可以容纳700多名学生，建筑设计独特，通过天桥连接五座建筑。Árbol的可持续特点和社区空间获得了国家认证。Árbol提供单人间和双人间，配备社区浴室和部分男女共用浴室。



ARIZONA-SONORA

ARIZONA-SONORA宿舍楼共有九层，两栋楼通过一楼大厅相连。两栋楼均为男女共用——ARIZONA大楼是三人间，SONORA大楼是双人间。





MARICOPA

Maricopa宿舍楼共有三层，宽敞的走廊和客厅尽显上世纪20年代的风格，也是唯一一栋女生专用宿舍楼。



RAWLS ELLER宿舍楼

Rawls/Eller宿舍楼共有两层，可容纳66位学生，提供双人间和四人间。Rawls/Eller宿舍楼的每个房间均配备私人浴室，公共空间包括一个篮球场和日光晒台。

备注：并非只有埃勒管理学院的学生才能住在Rawls/Eller宿舍。



COLONIA DE LA PAZ

Colonia de la Paz共有三层，位于高地大道（Highland Avenue）。La Paz既有同性别区域，也有男女共用区域。La Paz位于校园娱乐中心、高地市场和亚利桑那体育馆附近。Colonia de la Paz属于埃勒（商业）主题社区。



BABCOCK

BABCOCK宿舍楼是位于校园东北侧的非传统宿舍楼。BABCOCK宿舍楼提供少量单人间。BABCOCK是唯一配备游泳池的宿舍。



校外住宿

相对于校内住宿，校外住宿是一种选择丰富且经济实惠的住宿方式。校外住宿可以在学生到校之前安排预约。校外住宿通常位于校园的步行范围内，学生也可以选择自行车或短途巴士范围内的宿舍。

学生可以选择租赁公寓或住宅（例如租赁整套或一间房）。

校外住宿服务（OCH）是亚利桑那大学免费提供的服务，为学生提供工具、资源和信息，从而帮助学生寻找校外宿舍。

校外住宿服务在其网站上提供免费的室友匹配服务，仅供亚利桑那大学的学生使用。该软件通过问卷调查来帮助学生匹配潜在的室友。



餐饮

亚利桑那大学提供校内和通勤两种餐饮计划，校园内遍布超过35个不同的餐厅，也有许多校外餐厅。



"野猫队"餐饮计划

"野猫队"餐饮计划是专门为校内新生设计和推荐的餐饮计划。通过野猫队餐饮计划，学生无需缴纳州销售税，每次购餐均可享受折扣。

野猫队餐饮计划简介

计划	计划详情	费用
野猫队金餐计划	学生一学年消费4950美元，无需缴纳销售税，每次购餐均可享受7%的折扣。 该计划适用于每日三餐外加点心的学生。	4950美元/年
野猫队银餐计划	学生一学年消费3550美元，无需缴纳销售税，每次购餐均可享受5%的折扣。 该计划适用于每日两餐外加点心的学生。	3550美元/年
野猫队铜餐计划	学生一学年消费2150美元，无需缴纳销售税，每次购餐均可享受3%的折扣。 该计划适用于每日一餐外加点心的学生。	2150美元/年
通勤餐饮计划	通勤餐饮计划是专门为校外住宿学生、情侣、姐妹会或偶尔在校内吃饭的学生设计和推荐的餐饮计划。 学生可以随时往自己的账户中充钱。 该计划免征6.1%的州销售税。	存入金额： 500美元*

*未使用的余额将转入下一学期、下一学年。
备注：野猫队餐饮计划在春季学期结束后停止供应，并自动转为通勤计划。

餐饮计划的就餐地点

亚利桑那大学提供两个主要的校内餐饮场所——学生活动大楼和园区学生活动大楼。两个学生活动大楼均提供美食街式的餐饮，每栋楼均设有多个餐厅。学生可以选择不同类型的餐饮，包括无麸质、素食和严格素食。

学生活动大楼既有亚利桑那大学经营的餐厅，也有颇受欢迎的美国餐馆。

选择亚利桑那大学经营的校内餐厅：

Arizona Room：自助餐，每天提供厨师精选菜品、甜点和饮料服务。

Core：健康餐饮选择，提供定制沙拉、有机蔬菜、水果、预包装沙拉和素食。

Pangea：旋转式国际美食自助餐，包括意大利美食、西班牙美食、墨西哥美食、中餐和日本料理。

选择校外餐厅：

选择受欢迎的美国品牌，包括Papa John's Pizza、Einstein Bros. Bagels和Chick-Fil-A。

亚利桑那大学校园附近还有许多其他餐厅，例如Market + Kitchen、The Cup Cafe和47 Scott。备注：此类餐厅未纳入亚利桑那大学的餐饮计划。



校园安全

校园安全是亚利桑那大学校园社区的重点关注问题。校园安全资源和服务包括：

安全猫 (SAFECATS)

关于校内外安全的积极教育活动。

CAT TRAN班车

Cat Tran班车提供校内班车服务和校外站点快车服务。

安全骑行 (SAFE RIDE)

“安全骑行”为主校区内外的所有大学相关人员提供安全的夜间交通工具。

亚利桑那大学警报 (UA ALERTS)

在校园紧急情况下，注册用户（包括亚利桑那大学的学生、员工、家属和其他社区成员）的手机或其他移动设备上将收到紧急情况警报。



亚利桑那大学有
600多个学生俱
乐部和组织

俱乐部和组织

亚利桑那大学的学生俱乐部和组织涵盖多种多样的学生团体和兴趣组织。

主要俱乐部和组织

- ◆ 中国学生与学者协会
- ◆ 生物医学工程学会
- ◆ 喜剧角
- ◆ 埃勒学院中国学生会
- ◆ 印尼学生协会
- ◆ 跨文化跨信仰交流协会
- ◆ 投资俱乐部
- ◆ 亚洲科学家和工程师学会
- ◆ 妇女工程学会
- ◆ 亚利桑那大学乒乓球协会
- ◆ 台湾学生协会
- ◆ 越南学生协会
- ◆ 光学女性协会

国际俱乐部和组织

国际友人公司 (International Friends, Inc)

国际友人公司是一个志愿者组织，图森市的社区成员通过该组织接触、协助和招待亚利桑那大学的国际学生。许多社区成员会邀请他们指定的国际学生在特殊节日或美国传统节日到家里做客。国际友人公司计划并非寄宿服务。

亚利桑那大学全球大使

“亚利桑那大学全球大使”是一个领导力项目，旨在弥合美国学生和国际学生之间的文化差异。学生将担任校内国际/全球社区大使。

“亚利桑那大学全球大使”负责组织秋季和春季国际新生入学指导课程，协调组织好友计划，倡导参与国外学习项目。

好友计划

好友计划旨在联合国际和国内学生建立一个亚利桑那大学全球社区。该计划能够让学生在本地社区活动中接触不同背景和不同文化的新朋友。

Avid全球体验

国际学生服务中心与当地中学合作，将国际学生带入社区和教室。

国际学生向中学生介绍自己的国家、文化、选择入读亚利桑那大学的原因、所选择的专业，甚至还包括地球日等话题。



大家来畅谈...

国际学生服务和智囊辅导中心合作创立的为期八周的对话交流活动，为国际学生提供安全的空间来提高英语技能，同时学习如何在新的环境中取得成功。

娱乐中心

亚利桑那大学娱乐中心负责为亚利桑那大学社区开展一系列活动，包括健身计划、校内运动会、户外娱乐和水上运动。

健身计划

健身与健康部负责组织各类项目和活动，例如个人训练、团体运动和Fitness 2U项目等。所有健身项目均由经认证的健身和健康服务人员负责。

校内运动会

校内运动会旨在为学生、教师和员工提供放松、锻炼、社交互动和友好竞赛的机会。校内运动会是亚利桑那大学社区成员参加不同运动联赛和锦标赛的绝佳机会，全年共举办20多场。欢迎不同技能水平和经验的各类人员加入。

户外娱乐

户外娱乐项目旨在吸引大学社区成员参与大自然冒险和人力活动，包括远足、徒步旅行、登山、划独木舟、漂流、攀岩、自行车旅游、越野滑雪和洞穴探险。旅行活动有助于促进活动技能发展、个人发展、社交互动，并带来安全愉快的娱乐体验。

水上运动

校内娱乐中心的水上运动项目将为亚利桑那大学的学生提供游泳课程和开放式游泳，游泳池按照奥运会标准建造。水上运动项目主要注重健身、健康和安全、竞赛、娱乐等方面。

亚利桑那大学体育活动

亚利桑那大学野猫队将作为Pac-12联盟的成员参加全美大学体育协会甲组的比赛。田径和男子篮球一直是野猫队的强项。许多亚利桑那大学的运动员已经成为NBA明星。（见第51页）

全美大学体育协会锦标赛

亚利桑那大学多次获得全美大学体育协会（NCAA）锦标赛冠军。

男子：棒球、篮球、高尔夫、游泳

女子：高尔夫、垒球、游泳



在校生的感受

OR CHAY

国家：以色列
专业：心理学

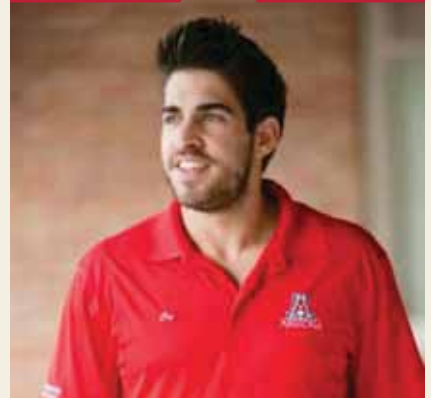
我之所以选择亚利桑那大学，是因为亚利桑那大学卓越的学术成就和充满活力的社交生活。

我最喜欢亚利桑那大学的地方是，我有机会获得各领域最优秀教授的悉心指导，尽享亚利桑那大学的美好社交生活。

我特别喜欢徒步旅行！图森市处于群山包围的山谷之中，我初到亚利桑那大学时就被这一景象深深地震撼了。我喜欢探索图森市周边的自然景观，它们非常漂亮又独树一帜。图森市是世界上少有的可以看到树形仙人掌的地方，真的漂亮极了。

亚利桑那大学的希腊生活非常有名，我个人非常喜欢。我在大一期间加入了Alpha Epsilon Pi，我强烈向新生们推荐希腊生活。对我来说，亚利桑那大学就像一个新的大家庭，我以此为中心开始我的学业生涯。

“我最喜欢亚利桑那大学的地方是，我有机会获得最优秀教授的悉心指导...”



QIYUE ZHANG

国家：中国
专业：会计

埃勒管理学院是我选择亚利桑那大学最主要的原因。我最开始申请的专业是管理信息系统，因为埃勒管理学院的管理信息系统专业在全美排名前三。但刚进入亚利桑那大学不久，我就发现会计才是我的最爱。埃勒管理学院的教师和员工帮助我轻松完成了转专业的过程。我很高兴能够在像埃勒这样著名的学院追求我的梦想。

我最喜欢图森市的沙漠日落。如果你喜欢拍照，我想你会拍下成堆的日落照片。沙漠日落有时候漂亮得让我感到窒息。这里也有很多其他有趣的活动。“认识图森”是每年都会举办的活动，用于展示图森市的各种文化，包括图森市的传统、艺术、食物等。很多人称之为“图森吃货节”，因为活动中有太多好吃的东西了！

我非常喜欢亚利桑那大学，选择亚利桑那大学是非常正确的决定！

“我非常喜欢亚利桑那大学，选择亚利桑那大学是非常正确的决定！”



VALON VITAKU

国家：科索沃

专业：金融与企业经济学

我之所以选择亚利桑那大学，是因为这里有良好的学术氛围和校园生活环境。在亚利桑那大学学习是一种非常独特的体验。

亚利桑那大学有各种各样的校内活动供学生参与，我在大学期间参加过许多不同俱乐部的课外活动。我也很荣幸能够与优秀的教师们开展各种研究项目。在大二期间，我有机会与一些非常要好的朋友合作，我们创立了一个名为“Eid for Joy”的非营利组织，旨在为图森市的贫困儿童提供玩具，为他们带来快乐。

图森市素以美妙的日落和群山环城闻名世界。我最喜欢到萨比诺峡谷和图森山地公园等地方进行徒步旅行。

“我很荣幸能够与优秀的教师们开展各种研究项目。”



AMIR MANI

国家：伊朗

专业：企业经济与数学

我之所以选择亚利桑那大学，是因为这里有经济学和数学领域不可多得的研究机会和一流的学术课程。

亚利桑那大学还为学生提供各种参与机会。我目前在国际招生办公室工作，帮助国际学生过渡到美国的学习生活。此外，我也在经济系担任本科研究助理。我也参与了许多不同的校内俱乐部和组织，包括Zipperman学者项目和经济学会。

图森市是一座非常美丽而且多样化的城市，群山环绕，是开展登山和远足等户外活动的绝佳场所。

我建议所有的国际学生都考虑来亚利桑那大学学习。

“我建议所有的国际学生都考虑来亚利桑那大学学习。”



亚利桑那大学的杰出校友

► SIDROTUN NAIM

(印度尼西亚, 亚利桑那大学12级)

Sidrotun Naim, 富布赖特学者, 毕业于亚利桑那大学2012级。现在是杰出的科学家, 担任可持续水产养殖和病理研究中心主任。



► SAVANNAH GUTHRIE

(美国, 亚利桑那大学93级)

Savannah Guthrie是一名美国记者, 因《NBC新闻》节目而成名, 目前是“今日秀”的主持人。



图片由David Shankbone拍摄/维基共享资源

► KARL ELLER

(美国, 亚利桑那大学52级)

埃勒管理学院就是以杰出校友和企业家卡尔·埃勒(营销学工商管理学士学位, 52级)命名。他于2004年进入名人堂, 是第一位获此殊荣的亚利桑那大学校友。埃勒也是NBA菲尼克斯太阳队的创始人之一。



► GHAITH AL GHAITH

(阿拉伯联合酋长国, 亚利桑那大学86级)

盖思·阿尔·盖思(Ghaith Al Ghaith)获得了亚利桑那大学工商管理本科学士学位。2008年被任命为迪拜航空公司首席执行官, 并在2009年“中东首席执行官奖”中被评为“年度最佳航空公司首席执行官”。还在《阿拉伯商业杂志》2012年“最有影响力的500名阿联酋国际航空员工”榜单中排名第184位。



► ANDREW NG

(香港, 亚利桑那大学77级)

Andrew Ng是一名演员, 曾出演过获得多项大奖的国际电影、电视节目和广告片。



JERRY BRUCKHEIMER ▲

(美国, 亚利桑那大学65级)

Jerry Bruckheimer是美国电影电视制片人。其制作的著名电视节目包括《犯罪现场调查》、《犯罪现场调查:迈阿密》、《犯罪现场调查:纽约》、《寻人密探组》、《铁证悬案》和美国版《极速前进》。其制作的三部电视剧曾经同时进入美国电视剧榜单前十名——这是电视剧界独一无二的壮举。



THE UNIVERSITY OF ARIZONA

▼ MASAHIRO MIKI

(日本, 亚利桑那大学75级)

MASAHIRO MIKI获得了亚利桑那大学经济学硕士学位。在校期间创立了第一个日本学生俱乐部, 并担任首任会长。Masa现任Daitec公司行政顾问, 并担任多家企业的咨询职务。

KHOI NGUYEN

(越南, 亚利桑那大学05级)

Khoi Nguyen获得了埃勒管理学院管理信息系统学士学位, 目前是全球综合业务咨询公司的执行合伙人。在亚利桑那大学学习期间参加过越南学生协会和多元文化商业学生协会。

TERRY LUNDGREN

(美国, 亚利桑那大学74级)

Terry J. Lundgren是一家美国百货公司的总经理, 目前担任梅西百货公司的首席执行官、董事会主席、董事长兼总裁。亚利桑那大学零售中心就是以Lundgren命名。

ARTURO MORENO

(美国, 亚利桑那大学73级)

Arturo Moreno是一名美国商人。在2003年, Moreno成为首位拥有职业体育运动队——安纳汉天使队的墨西哥裔美国人。

◀ VIPUTHESHWAR SITARAMAN

(印度, 亚利桑那大学16级)

Viputheshwar Sitaraman在18岁就从亚利桑那大学毕业。其开创的许多业务屡获奖, 同时也是《赫芬顿邮报》的定期撰稿人。

亚利桑那大学的NBA球星

史蒂夫·科尔

就读时间: 1983-1988

史蒂夫·科尔目前是金州勇士队的主教练, 退役于圣安东尼奥马刺队。

肖恩·埃利奥特

就读时间: 1985-1989

肖恩·埃利奥特退役于圣安东尼奥马刺队。

迈克·毕比

就读时间: 1996-1998

迈克·毕比目前效力于纽约尼克斯队。

理查德·杰弗森

就读时间: 1998-2001

理查德·杰弗森目前效力于克利夫兰骑士队。

安德烈·伊戈达拉

就读时间: 2002-2004

安德烈·伊戈达拉目前效力于金州勇士队。

当前效力于NBA的亚利桑那大学校友

亚利桑那大学男子篮球队仍然对NBA颇具影响, 目前有18位校友效力于NBA球队, 或担任NBA教练。

如何申请

无申请费 | 无需SAT或SAT | 5个工作日内出结果

申请网址

arizona.quadlearning.com/apply

第1步

查看所选课程类型（直录：亚利桑那大学标准课程、双录：本科直通车课程或英语强化课程）的入学要求和预计学费（第54页）

第2步

完成亚利桑那大学的申请程序（第63页）

学生可以在下述网站下载并填写亚利桑那大学的申请材料 <https://arizona.quadlearning.com/apply>

第3步

准备以下申请文件（可以提供扫描版本）

- ◆ 高中成绩单
- ◆ 英语考试成绩（适用于亚利桑那大学标准课程或本科直通车课程,无语言可申请英语强化课程CESL。）
- ◆ 护照复印件

如果学生申请本科直通车课程或英语强化课程时尚未成年（17周岁或以下），则还必须填写并提交第66页的《未成年人委托书》。

如果学生申请从美国学院或大学转入亚利桑那大学，则需要通过电子邮件或邮寄方式将正式学院成绩单发送给亚利桑那大学。

第4步

准备以下经济支持声明文件：

亚利桑那大学标准课程

- ◆ 金额为52241美元以上的正式银行存款证明

本科直通车课程

- ◆ 金额为9490美元以上的正式银行存款证明
- ◆ 《经济担保书》* 格式见第68页。

英语强化课程

- ◆ 金额为6755美元以上的正式银行存款证明
- ◆ 《经济担保书》* 格式见第68页。

第5步

在以下网站提交已填好的亚利桑那大学申请书及所需的申请材料和经济支持文件：arizona.quadlearning.com/apply

*http://www.cesl.arizona.edu/files/cesl/content_uploads/download_forms/financial-guarantee-sept-2015.pdf

备注：所有申请材料（包括《未成年人委托书》和《经济担保书》）见亚利桑那大学网站：arizona.quadlearning.com/apply。



无申请费用

申请亚利桑那大学（标准课程、本科直通车课程或英语强化课程）的合格学生*无需缴纳申请费用，只需填写申请书并提交所需的文件。

申请处理与时间

亚利桑那大学将在Quad Learning (QL) 提交材料后五个工作日内，审核所提交的申请材料。QL将在亚利桑那大学作出录取决定后一个工作日内，向被录取的学生提供正式录取通知书。

在学生向亚利桑那大学提交所有表格和所需的移民文件后，亚利桑那大学将在三个工作日内寄送I-20文件包。被录取的学生将收到一个学生ID号和一个PIN码，用于创建亚利桑那大学系统（UAccess）的登录名。

截止日期和入学日期

申请的截止日期是亚利桑那州当地时间下午5点。

所有申请材料必须在申请截止日期之前收到。

亚利桑那大学标准课程

学期	申请截止日期	到校日期	课程开始日期	课程结束日期
2018年春季	2017年11月30日	2018年1月4日	2018年1月9日	2018年5月10日
2018年夏季	2018年3月30日	2018年5月8日	2018年5月10日	2018年8月17日
2018年秋季	2018年7月13日	2018年8月6日	2018年8月20日	2018年12月13日
2019年春季	2018年11月30日	2018年1月3日	2019年1月8日	2019年5月9日

请注意：2019年春季学期为预测时间。请联系招生老师了解最新日期信息。

本科直通车课程和英语强化课程

学期	申请截止日期	到校日期	课程开始日期	课程结束日期
2018年春季一期	2017年12月8日	2018年1月8日	2018年1月16日	2018年3月9日
2018年春季二期	2018年2月12日	2018年3月12日	2018年3月19日	2018年5月11日
2018年夏季 (全期)	2018年5月4日	2018年6月4日	2018年6月11日	2018年8月3日
2018年夏季一期 (4周)**	2018年5月4日	2018年6月4日	2018年6月11日	2018年7月6日
2018年夏季二期 (4周)**	2018年6月2日	2018年7月2日	2018年7月9日	2018年8月3日
2018年秋季一期	2018年7月13日	2018年8月13日	2018年8月20日	2018年10月11日
2018年秋季二期	2018年9月8日	2018年10月8日	2018年10月16日	2018年12月7日

*合格的学生是指满足入学要求的学生。

** 仅限于英语强化课程和非全日制课程。学生可以不用参加大学课程/高级课程中为期4周的8级或9级课程。

入学要求

课程类型	新托福	雅思（总分）	学术成绩要求*
亚利桑那大学标准课程	70分及以上	6.0分及以上	GPA 2.6
本科直通车课程	59-69	5.0-5.5	GPA 2.6
英语强化课程	无要求	无要求	GPA 2.6

备注：各学院（如工程学院、护理学院、埃勒管理学院和美术学院）的录取条件可能会有所不同，详细信息见第55页“特定学院/专业的入学要求”。

学费及杂费

	亚利桑那大学标准课程 (每学年)**	本科直通车课程(每期)	英语强化课程(每期)
学费及杂费	\$35,816	\$5,990	\$3,255
生活费	\$14,550	\$3,500**	\$3,500**
健康保险费	\$1,875	包含在学费及杂费中	包含在学费及杂费中
总金额 (财务支持文件中 有要求)	\$52,241	\$9,490	\$6,755

**包括250.00美元的书本预算费用

亚利桑那大学标准课程的学生还需支付395美元的入学费用。

备注：1期= 2个月

上述学费及杂费为2017-2018学年的费用，具体费用可能会有所变动。

亚利桑那大学保过辅导课程

保过辅导课程是指，对于连续缴纳亚利桑那大学理事会规定的学费和强制费用，并读满连续八个学期（不包括夏季和冬季课程）的学生，亚利桑那大学承诺学生自本科入学开始进入亚利桑那大学的主校区学习。

*上述入学分数和标准仅作为参考指南，并不保证一定录取。我们将对每位申请人进行单独审核，2016年秋季新生的平均GPA为3.48。

特定学院/专业的入学要求

关于下述学院的注意事项：如果学生未被录取到主修专业或第二专业，则学生将被安排到亚利桑那大学指定学院未申报的专业。

学院	英语水平	GPA	其他要求
工程学院	新托福79分以上 雅思6.5分以上	美国高中GPA 3.8， 直接录入所选的专业	——如果学生未被直接录取为大一新生*， 学生的微积分I需要达到C级或以上，并且 需要获得12个工程课程学分。
法学院	新托福79分以上 雅思6.5分以上	GPA总分3.0，且获得至少45个SGPP核心课程学分或平均成绩达3.0，方可开始学习法律核心课程。	——高年级专业：需要完成至少18个学分的高年级专业课程。
护理学院	新托福79分以上 雅思6.5分以上 CESL认证	新生必须完成护理预科课程，并且GPA达3.0。 累计GPA达3.0	——HESI入学评估考试，成绩不低于75分 ——行为面试
埃勒管理学院	新托福79分以上 雅思6.5分以上 CESL认证	完成至少12个亚利桑那大学课程学分，GPA不低于2.75	——完成至少42个商业预科课程学分（大二*），并在本学期结束前完成54个所申请专业的学分。 ——入学面试 ——写作评估 ——技能评估
美术学院	新托福70分以上 雅思6.0分以上	美国GPA 2.6等效成绩**	——见下文具体专业要求
◆ 艺术美术学士学位与视觉文化教育		——春季入学：截止日期为11月1日 ——秋季入学：截止日期为5月1日 ——美术应用学院 ——意向声明 ——500词作文	
◆ 工作室艺术美术学士学位		——美术应用学院 ——补充信息：奖项、荣誉及其他艺术经验 ——八份在学生工作室作品的原稿	
◆ 表演美术学士学位 ◆ 音乐剧美术学士学位		——根据学生的情况和学生拟选择的专业的（表演或音乐剧），完成相应的美术学院在线申请。 ——试镜： • 本人试镜：必须安排 • 非本人试镜：学生可通过Acceptd上传试镜材料 请注意：该专业只招收秋季学期的学生	
◆ 音乐学士学位		——提交弗雷德福克斯音乐学院申请材料 ——教师评审小组讨论学生的主乐器表演或声音	
◆ 舞蹈学士学位		——完成舞蹈学院的在线试镜申请 ——网上申请安排现场试镜。 ——试镜费用：全国试镜：40美元 视频和个人试镜：60美元 请注意：该专业只招收秋季学期的学生	

*备注：0学分=大一新生，30学分=大二，60学分=大三，90学分=大四。

**上述入学分数和标准仅作为参考指南，并不保证一定录取。我们将对每位申请人进行单独审核，2016年秋季新生的平均GPA为3.48。

英语语言水平等效分数表

英语语言水平考试	大部分专业的最低要求	工程、商业、护理和SBS法律专业的最低要求
新托福 (机构代码: 4832)	70	79
雅思	6.0	6.5
读写学术能力评估测试 (SAT) (机构代码: 4832)	580分或以上	580分或以上
美国大学入学考试英语科目 (ACT) (机构代码: 0096)	21	21
培生英语考试 (PTE) (学术英语)	53	53
国际文凭课程 (IB) (英语A级或以上)	5分或以上	5分或以上 (仅限工程、护理和法律专业)
剑桥英语水平考试 (ESOL) CPE	B级或以上	非资格选项
剑桥GCSE, O级以上 (英语)	C级或以上	非资格选项
在美国或国际文凭课程 (IB) 高中 (国内或国外) 完成4年普通英语课程,	C级或以上	C级或以上 (仅限工程专业)
亚利桑那大学语言中心 (CESL) 认证	是	是
完成ENGL 101或102或 (107和108) 或等效课程。	C级或以上	C级或以上 (仅限工程与SBS法律专业)



等效学术要求（按国家分类）

国家	UAP等效学术要求
美国	完成12年级，GPA达到2.6以上*
阿根廷	Bachiller，6/10以上
澳大利亚	完成12年级，平均成绩达到55%以上
巴林	Tawjahiya中学毕业证，平均成绩达到60%以上
孟加拉国	高中毕业证书（HSC），平均成绩达到45%以上
博茨瓦纳	博茨瓦纳普通中学毕业证，平均成绩达到二类、二级或D级
巴西	巴西中学毕业证（Certificado de Ensino Médio），平均成绩6/10
文莱	三等荣誉（C）毕业或普通教育证书（初级）
柬埔寨	学士学位（Baccalaureate），平均成绩达到6分或60%以上
智利	Licencia de Educación Media（学术）4.4以上
中国	高中毕业证，平均成绩达到70%以上
哥伦比亚	Titulo de Bachiller 7.0分以上
厄瓜多尔	Bachiller 6分以上
埃及	普通中等教育证书，平均成绩达到60%以上
斐济	斐济毕业证（表格7），平均成绩达到70%以上
法国	高中毕业会考，总成绩达到11分以上
普通教育证书	O级/ GCSE，至少5门科目达到D级
加纳	高中考试证书，平均成绩达到D级或“及格”
香港	香港中学会考(HKCEE): (表格5)：5门科目成绩达到D级或以上；香港中学文凭考试(HKDSE)：4门科目成绩至少达到2级
印度	全印度高级中学证书（CSBE）：3门科目成绩达到C2级或以上
印度尼西亚	SMU3—GPA至少达到5分
国际文凭课程（IB）	完成所有24个学分
伊朗	Peesh-daneshgahii（高中文凭），平均成绩达到12分以上
以色列	Teudat Bagrut，平均成绩达到60%以上
日本	Kotogakko Sotsugyo Shosho（高中毕业证），平均成绩达到65%以上
约旦	Tawjihi（学术），平均成绩达到60%以上
哈萨克斯坦	高中教育证书，GPA达到3.5以上
肯尼亚	肯尼亚中等教育证书（KCSE），平均成绩达到C级
韩国	Inmungye Kodung Hakkyo（高中毕业证），平均成绩达到70%以上
科威特	Shahadat Al-Thanawiya-Al-A'ama（中学文凭），平均成绩达到70%以上
老挝	Baccalaureat II，总分达到10以上

*上述入学分数和标准仅作为参考指南，并不保证一定录取。我们将对每位申请人进行单独审核，2016年秋季新生的平均GPA为3.48。

等效学术要求（按国家分类）

国家	UAP等效学术要求
澳门	见香港或普通教育证书（初级）
毛里求斯	见普通教育证书（初级）
墨西哥	Certificado de Bachillerato，平均成绩达到6.0以上
蒙古	毕业证（Gerchilgee），平均成绩达到2.0以上
缅甸	基础教育标准考试文凭（学术和职业），平均成绩达到45%以上
尼泊尔	高中毕业证书（HSC），平均成绩达到Ⅲ级“及格”水平
尼日利亚	尼日利亚WAEC/NECO，平均成绩达到C6级
阿曼	Thanawiya Amma（普通中学证书），平均成绩达到70%以上
巴基斯坦	高中毕业证书（HSC），平均成绩达到45%以上
巴拿马	Bacheiller文凭，平均成绩达到75%以上
秘鲁	Bachillerato学术文凭，平均成绩达到11以上
菲律宾	高中毕业文凭，平均成绩达到75%以上
卡塔尔	Al-Thanawiya Aama Qatari，平均成绩达到55%以上
俄国	高中教育证书，GPA达到3.5以上
沙特阿拉伯	Shahadat Al-Marhalat Al-Thanawiyat（普通中等教育证书），平均成绩达到65%以上
新加坡	见普通教育证书（初级）
南非	大学入学考试高级证书，平均成绩达到C级
斯里兰卡	斯里兰卡A级——3门科目成绩达到C级
瑞典	Avgångsbetyg 3门科目成绩达到G级
台湾	高中毕业证，平均成绩达到C级（60%）
坦桑尼亚	中等教育证书，平均成绩达到D级
泰国	Matayom 6，平均成绩达到60%以上
土耳其	Lise Diploması，平均成绩达到60%以上
乌干达	乌干达教育证书，平均成绩达到D级
阿拉伯联合酋长国	Tawjihyya（普通中等教育证书），平均成绩达到70%以上
乌克兰	高中教育证书，成绩达到12分，且GPA达到4分以上
英国	见普通教育证书（初级）
越南	Bang Tot Nghiep Pho Thong（中学毕业文凭），平均成绩达到6.0以上
西非教育证书	最少5门科目的成绩达到C6或以上
赞比亚	赞比亚教育考试证书，平均成绩达到5（“及格”）
津巴布韦	见普通教育证书（初级）



硕士快速课程

一般入学要求

硕士快速课程将根据以下标准挑选合格的学生中。个别项目的要求可能更严格或附带额外要求。

- ◆ 学生在申请时至少需要完成75个学分时的本科学位课程；学生在入读硕士快速课程时至少需要完成90个学分时的本科学位课程。如果学生在完成90个学分时的GPA下降到3.30以下，则将不会被录取到硕士快速课程。
- ◆ 学生至少需要完成12个学分的亚利桑那大学本科专业课程。
- ◆ 达到或接近一般教育要求。
- ◆ 预期在四年内完成本科学位课程。学生必须完成本科学位要求，方有资格获得硕士学位。

学位和学费政策

在完成本科生要求之前，学生将一直被视为本科生，学生应在第四学年之前完成本科生要求，并且必须以研究生身份获得至少12个硕士课程学分。

学习过程：

- ◆ 在第1-3学年（或约0-90学分），学生将参加本科课程，并按照本科学位课程标准收费。
- ◆ 在入读硕士快速课程后，学生可以在本科大四阶段（或过渡学年）学习12个学分的研究生课程，这些学分同时适用于学士学位和硕士学位。此阶段学生将按本科学费收取费用，并保留本科生奖学金资格。
- ◆ 在完成所有学士学位要求后，学生将获得研究生身份，并按照研究生学费收取费用，同时有资格获得研究生助学金。在本科阶段，学生必须确保研究生课程的累计GPA保持在3.0或以上方可入读硕士课程。



录取学生的核对清单

在收到亚利桑那大学的录取通知书后，学生需要准备以下文件，并完成预注册步骤。

亚利桑那大学标准课程

移民文件

- 护照
- 银行存款证明
- 经济担保书

预注册步骤

- 宿舍申请
- 注册参加新生入学指导
- 入学存款证明
- 免疫记录
- 写作分级考试
- 数学分级考试
- 课程注册

本科直通车课程

英语强化课程

移民文件

- 护照
- 银行存款证明
- 经济担保书

预注册步骤

- 免疫记录
- 宿舍申请
- 分级考试
- 课程注册



申请材料

亚利桑那大学申请材料的下载链接和材料递交链接
arizona.quadlearning.com/apply
申请样表见P63。

无申请费用

申请亚利桑那大学（标准课程、本科直通车课程或英语强化课程）的合格学生*无需缴纳申请费用，只需填写申请书并提交所需的文件。

申请处理与时间

亚利桑那大学将在Quad Learning (QL) 提交材料后五个工作日内审核所提交的申请材料。QL将在亚利桑那大学作出录取决定后一个工作日内，向被录取的学生提供正式录取通知书。在学生向亚利桑那大学提交所有表格和所需的移民文件后，亚利桑那大学将在三个工作日内寄送I-20文件包。被录取的学生将收到一个学生ID号和一个PIN码，用于创建亚利桑那大学系统（UAccess）的登录名。

QUAD LEARNING的招生联系方式

如需了解申请相关的问题，请发送电子邮件至：admissions-arizona@quadlearning.com

国际学生服务处联系方式

地址

915 N. Tyndall Avenue
P.O.Box 210441
Tucson, AZ 85721

电话

(520) 621-4627
(520) 621-4069 (传真)

电子邮箱

一般问题：intl-isps@email.arizona.edu

*合格的学生是指满足入学要求的学生。



INTERNATIONAL UNDERGRADUATE APPLICATION

Agent Stamp Here:

PERSONAL DETAILS

Name must appear exactly as shown in applicant's passport.

Given Name/First Name:	
Middle Name:	
Surname/Last Name:	
Suffix:	
Preferred Name:	
Date of Birth (MM/DD/YYYY):	Gender: M <input type="checkbox"/> F <input type="checkbox"/>
City of Birth:	
Country of Citizenship:	
Country of Permanent Residence:	
(Student) Visa Applicant: F1 <input type="checkbox"/> J1 <input type="checkbox"/> Other <input type="checkbox"/>	
Active Visa Number:	Approval Date:
Primary Language:	

CONTACT DETAILS

Permanent Non-U.S. Home Address

Street (or physical address):		
City:		
Country:		
State/Province:		
Postal Code:		
Permanent Telephone: +[]		
Applicant's Mailing Address in the USA (if applicable):		
City:	State:	Postal code:
Applicant's E-mail:		
Primary Telephone: +[]		
Permission to Text: yes <input type="checkbox"/>		

EMERGENCY CONTACT

Relationship to Applicant:	
Contact's Full Name:	
Address:	
City:	
Country:	
State/Province:	Postal Code:
Telephone: +[]	
E-mail:	

SELECT YOUR PROGRAM

- Applying for **UA Direct**
(79 TOEFL | 6.5 IELTS required for Business, Engineering, Nursing, SBS, and Law)
(70 TOEFL | 6.0 IELTS all other majors)
- Applying for **U-Track** (59 - 69 TOEFL | 5.0 - 5.5 IELTS)
- Applying for **IEP** (59 and below TOEFL | 5.0 and below IELTS)

EDUCATION DETAILS

High School *All transcripts must be provided.*

High School/Secondary School <input type="checkbox"/> Home Schooled <input type="checkbox"/> GED <input type="checkbox"/>
High School Country:
High School Start Date (MM/YY):
(Anticipated) Graduation Date (MM/YY):
GED Date (if applicable) (MM/YY):

Previous University Attendance *(if applicable)*

University Country:	
University Name:	
Attended From (MM/YY):	Attended To (MM/YY):
Degrees and Certificates:	
Credits Earned:	Credits in Progress:
Term Type: Semester <input type="checkbox"/> Quarter <input type="checkbox"/>	

ENGLISH TEST SCORES

TOEFL (PBT):	_____
TOEFL (IBT):	_____
IELTS:	_____
Other:	_____

INTENDED ENROLLMENT TERM

Indicate year and semester you wish to start	
Year: 20 ____	Fall <input type="checkbox"/> Spring <input type="checkbox"/> Summer <input type="checkbox"/>

INTENDED MAJOR: (View list of majors at degreesearch.arizona.edu)

ALTERNATE MAJOR: (if you are not eligible for admission to your major)

AGENT INFORMATION	
Agent Name:	
Agent Email Address:	

DECLARATIONS

I agree that UA may contact any educational institution or agency to request and receive materials or data related to my academic history and performance and that this does not exempt me from being responsible for submitting required application materials by associated deadlines.

Agree Disagree

By checking this box, you agree that you have fully reviewed your application responses and are ready to submit your application to the University of Arizona. You cannot submit your application to the University until you have checked this box indicating you have reviewed your application summary.

By checking this box, I represent that the information provided in this application is to the best of my knowledge and belief, true, correct and complete. I understand that if I am found to have made a false or misleading statement on this application I may be subject to discipline including dismissal from the University of Arizona. I accept that my application materials become the property of UA and will not be returned. Additionally, I authorize the release of my academic, demographic, and financial information on file with the University to alumni clubs and other organizations that may consider me for scholarships. Checking this box is your electronic signature. Without your signature, your application is not complete.

I authorize Quad Learning, Inc. ("QL") to enter the information provided in this application into the University of Arizona's online application. I understand that the Family Educational Rights and Privacy Act ("FERPA") protects education records of students once they are enrolled at the University of Arizona.

APPLICANT'S SIGNATURE

Date [DD/MM/YYYY]:

The University of Arizona is an equal opportunity, affirmative action institution. UA prohibits discrimination on the basis of race, color, religion, sex, national origin, disability, age, veteran status, sexual orientation, or gender identity. It is committed to maintaining an environment free from sexual or any other illegal harassment and retaliation. To report discrimination or sexual harassment, students should call the Office of Institutional Equity at (520) 621-9449 or TTY (520) 626-6768. Students wanting information on UA's compliance with the Americans with Disabilities Act should call (520) 626-7674.

CESL APPLICANTS ONLY

2018 Session:

- Spring I (January 16, 2018 to March 9, 2018)
- Spring II (March 19, 2018 to May 11, 2018)
- Summer Full Session (June 11, 2018 to August 3, 2018)
- Summer I (June 11, 2018 to July 6, 2018)
- Summer II (July 9, 2018 to August 3, 2018)
- Fall I (August 20, 2018 to October 11, 2018)
- Fall II (October 16, 2018 to December 7, 2018)

I have applied for Conditional Admission to the University of Arizona

English Language

Previous English Instruction:

- <6 months
- 6-12 months
- 1-2 years
- 2-3 years
- 3-4 years
- 4-5 years
- 5-7 years
- >7 years

Name of school:

I require assistance due to a physical disability. Please describe:

Minor's Document: If you are under the age of 18, you will need to print and fill out the Documents for Minors application.

I would like to receive documents through my email, and I give you permission to email me all documents you can.

I have read and completed all pages of this application accurately, truthfully and understand the conditions. I am 17 years of age or older and I have completed high school or its equivalency, and I can read and write in my own language. I will bring proof of measles, mumps, and rubella immunization (MMR) for study on the UA campus. I will provide my own insurance for travel to and from Tucson. My English proficiency will be evaluated when I arrive and I will be placed in the best course(s) for me. If I need special accommodations for learning, I will notify CESL prior to arrival. I understand that if I arrive late I will be subject to a 10% late fee. I have read and understand the CESL refund policies. I understand that I must attend all classes and make academic progress to study at CESL.

APPLICATION STEPS

1. Review the entry requirements
2. Download and complete the UA application at arizona.quadlearning.com/apply
3. Collect the following required documents:*
 - High School Transcript
 - English Test Score, if applicable**
 - Copy of passport
 - If applying to CESL U-Track or IEP as a minor (17 years old or younger), complete these [minor waiver forms](#)
4. Collect declaration of financial support documentation
 - UA Direct**
 - Copy of official bank statement showing \$52,241
 - U-Track**
 - [Financial Guarantee Authorization form](#)
 - Copy of official bank statement showing \$9,490
 - IEP**
 - [Financial Guarantee Authorization form](#)
 - Copy of official bank statement showing \$6,755
5. Upload the completed UA application along with the required documents at arizona.quadlearning.com/apply

6. Scanned copies of original documents are acceptable

**Not required if you are applying to IEP

All forms available at arizona.quadlearning.com/apply



CONSENT TO TREAT MINOR PATIENT

Because Arizona law requires consent of parent/legal guardian for medical care of minors, if your son or daughter is enrolled at the University of Arizona prior to his/her eighteenth birthday and you want his/her healthcare provided by Campus Health Service, you must first complete and return the following consent to:

University of Arizona
Campus Health Service
P.O. Box 210095
Tucson, Arizona 85721-0095
Fax: 520-626-4301

Consent for Medical Treatment

I, _____(print name here), am the parent/legal guardian of
_____(print name of student), currently a minor, whose date of
birth is ____/____/_____.

I authorize the University of Arizona Campus Health Service to provide medical and/or mental health care to my son/daughter, including, but not limited to, diagnostic examinations (including radiological and laboratory testing), tuberculosis screening, verification and/or administration of immunizations and necessary medical treatment (including minor surgical procedures) and mental health counseling.

I understand that, should my minor child need more invasive diagnostic or surgical procedures, attempts will be made to contact me before such care is initiated.

I further understand that, once my child reaches the age of majority, my consent for treatment is no longer required.

By signing this, I acknowledge that I have read and that I understand this consent, and that any questions I had prior to signing could be answered by calling Campus Health Service at 520-621-7428.

Signature

Date

Emergency Phone: Home - (____) _____

Work - (____) _____

Cell - (____) _____

CHS20 4/2004

Last updated 5/25/2016



THE UNIVERSITY OF ARIZONA
COLLEGE OF HUMANITIES

Center for English as a Second Language

Agreement to Abide by Academic and Behavioral Standards & Protection of Minor Records

Parent or guardian consent. Both the parent and the student should complete this page.

Name of Student _____ **Date of Birth** _____

I am the parent or guardian of the above mentioned student who is applying for the CESL Intensive English Program. I approve of this application and his/her participation in intensive English studies at the University of Arizona at the Center for English as a Second Language (CESL). I understand the student must be in good standing in CESL in order to participate.

Disqualification and dismissal from program: In order to provide a safe environment for all participants, University regulations and appropriate classroom behaviors will be strictly enforced. In addition, students must make academic progress and attend classes regularly. We understand that violators will be asked to leave the program according to departmental dismissal policy. For a complete copy of the dismissal policy, see the student handbook at: <http://www.cesl.arizona.edu/student-handbook>

Protection of Records I understand that I, the parent or guardian of the student above, am the only person, in addition to the student and approved UA staff, who may request information about my child's academic and/or behavioral records. If my child is enrolling in any program other than the Teen English Program (TEP) my child must sign a written authorization in order for the UA to release records to me per FERPA regulations. If my child is in a program other than the TEP and chooses to withdraw I understand that I will not be notified by CESL.

Parent's telephone _____ Parent's email _____

CESL will not provide information about my child to any other person unless I list a person below authorizing them to receive information about my child.

Optional: I authorize _____ to receive information from CESL regarding my child's academic or behavioral issues in addition to myself.

Telephone _____ Email _____

I acknowledge that I have read and understand the above statements.

Signature of Parent _____ Date _____

Signature of Student applicant _____

Signature of Witness (at least 21 years of age) _____

Translation: If the parent or guardian is unable to read English, the translator must be at least 21 years old and must sign this statement. I acknowledge that I have correctly and accurately translated this document for the parent/guardian and he/she fully understands it.

Signature: _____ Date: _____

ASSUMPTION OF RISK AND RELEASE FORM

THIS IS A RELEASE OF LEGAL RIGHTS -- READ AND UNDERSTAND BEFORE SIGNING.
CESL Center for English as a Second Language ("Program")

Name of Student Participant: _____ Date of Birth: _____
(If student is under 18 years of age, a parent or legal guardian must also read and sign this form.)

I hereby agree as follows:

1. **Risks of Participation.** I fully recognize that there are dangers and risks to which I may be exposed by participating in the Program. More specifically, I acknowledge and accept the following risks. I accept full responsibility for any **injuries or illness** that I may sustain in the course of the Program activities or as the result of criminal acts of third-parties. I understand that the University of Arizona and its governing board, officers, employees, and agents (collectively the "University") do not require me to participate in the Program, but I want to do so, despite the possible dangers and risks and despite this Release. I therefore agree to assume and take on myself all of the risks and responsibilities in any way associated with the Program.

2. **Health & Safety.** I understand and agree that the University does not have medical personnel available at the Facility, which is the site location for my participation in the Program. I understand and agree that the University is granted permission to authorize emergency medical treatment, if necessary, and that such action by the University shall be subject to the terms of this Agreement. I understand and agree that the University assumes no responsibility for any injury, damage or cost which might arise out of or in connection with such authorized emergency medical treatment.

I have consulted with a medical doctor with regard to my personal medical needs. There are no health-related reasons or problems that preclude or restrict my participation in this Program. I have arranged, through medical insurance or otherwise, to meet any and all needs for payment of medical costs while I participate in the Program.

I understand that neither the University nor the Facility is obligated to provide transportation in connection with the Program. I understand that I am expected to carry my own automobile liability insurance coverage.

3. **Standards of Conduct.** I will comply with the University's rules, standards and instructions for student behavior. I waive and release all claims against the University that arise at a time when I am not under the direct supervision of the University or that are caused by my failure to remain under such supervision or to comply with such rules, standards, and instructions.

I agree that the University has the right to enforce the standards of conduct described above, in its sole judgment, and that it will impose sanctions, up to and including expulsion from the Program or from the University, for violating these standards or for any behavior detrimental to or incompatible with the interests, harmony, and welfare of the University, the Program, the Facility or other student participants. The University has the right to make changes in the format and administration of the Program.

4. **Assumption of Risk, Covenant Not To Sue, and Release of Claims.** Knowing the risks described above, and in consideration of being permitted to participate in the Program, I agree, on behalf of my family, heirs, and personal representative(s), to assume all the risks and responsibilities surrounding my participation in the Program. To the maximum extent permitted by law, **I release, indemnify, and covenant not to sue the University from and against any present or future claim, loss or liability for injury to person or property which I may suffer, or for which I may be liable to any other person, during my participation in the Program (including periods in transit).**

I have carefully read this Release Form before signing it. No representations, statements, or inducements, oral or written, apart from the foregoing written statement, have been made. This agreement shall be governed by the laws of the state of Arizona, which shall be the forum for any lawsuits filed under or incident to this agreement or to the Program.

X _____
Signature of Student Participant Date

X _____
Signature of Parent/Guardian (if student is under age 18) Date



THE UNIVERSITY OF ARIZONA
COLLEGE OF HUMANITIES

Center for English
as a Second Language

FINANCIAL GUARANTEE AUTHORIZATION

Student Information:

Last Name: _____ First Name: _____

CESL Student ID Number: _____

Who will take financial responsibility for your studies? Choose the appropriate option below:

1. Personal Funds: I will pay my tuition, fees and other expenses from my own bank account.

2. Private Sponsor: Someone else will pay my tuition, fees and expenses from their bank account. I confirm that my sponsor is not in the U.S. in non-immigrant status.

Name of the Sponsor: _____ Relationship to you: _____

Email address: _____

By signing below I agree to pay all of the required expenses for this applicant's studies at the Center for English as a Second Language (CESL) at the University of Arizona. I confirm that I am not in the U.S. in non-immigrant status. I also permit this student to use my financial statement for the purpose of obtaining all required immigration documentation.

Sponsor's Signature: _____ Date* _____

3. Scholarship: Government agency, university, business or other institution that will pay your educational expenses.

Name of the Scholarship Provider/Sponsor: _____

Contact Person: _____

Phone Number: _____ Email Address: _____

* This Financial Guarantee Authorization is valid for 6 months from the date of signature or until the sponsor chooses to withdraw their support.





QUAD **LEARNING**[®]

亚利桑那大学官方招生合作机构